



НОРНИКЕЛЬ

НОРИЛЬСКО-ТАЙМЫРСКАЯ
ЭНЕРГЕТИЧЕСКАЯ
КОМПАНИЯ

РАБОТА В ЭНЕРГЕТИКЕ

АО «НОРИЛЬСКО-ТАЙМЫРСКАЯ ЭНЕРГЕТИЧЕСКАЯ КОМПАНИЯ»

(входит в группу Компаний «Норильский никель»)

ВЕДЕТ НАБОР РАБОЧИХ И СПЕЦИАЛИСТОВ

- **Стабильная заработная плата**
- **Полный социальный пакет** (Санаторно-курортное лечение, Негосударственное пенсионное обеспечение, Добровольное медицинское страхование и т.д.)
- **Ежегодная оплата дороги в отпуск** (для работников и членов семьи, находящихся на иждивении)
- **Возможность бесплатного обучения по профессии**
- **Карьерный рост**

Кандидатам, прибывшим по Приглашению Компании из других регионов РФ оплачивается:

- Единовременная выплата на обустройство на новом месте жительства – **100 000 руб.**
- Ежемесячная выплата для оплаты найма жилья в течении 3-х лет - по фактическим расходам, но не более **40 000 руб.**
- Компенсации стоимости проезда в размере фактических затрат по тарифам экономического класса.
- Компенсации расходов по провозу багажа – **80 000 руб.**

По вопросам трудоустройства в АО «НТЭК» обращаться:

в Отдел кадрового администрирования и подбора персонала АО «НТЭК» по адресу: г.Норильск, ул. Ветеранов, д.19, каб.113
контактные телефоны (3919) **26-77-91, 25-93-15, 25-92-96, 25-93-02, 25-92-39**

Резюме направлять по адресу: ok@oao-ntek.ru

Информация о вакансиях размещена на сайтах:



АО «НТЭК», раздел Вакансии



«В Контакте» Норильский никель, раздел ВАКАНСИИ «Энергетика»

СТАБИЛЬНАЯ РАБОТА В НАДЕЖНОЙ КОМПАНИИ!

Присоединяйся к команде ЭНЕРГЕТИКОВ!

С НАМИ ТЫ МОЖЕШЬ ГОРДИТЬСЯ СВОЕЙ РАБОТОЙ!

Список востребованных профессий

Аппаратчик воздуходеления (ПТЭС г.Дудинка)
Водитель автомобилей всех типов и грузоподъемности (ПТЭС г.Дудинка, Управление, Усть-Хантайская ГЭС, Курейская ГЭС)
Дефектоскопист по магнитному и ультразвуковому контролю
Контролер измерительных приборов и специального инструмента службы метрологии
Лаборант-металлограф
Машинист - обходчик по турбинному оборудованию ТЭЦ
Машинист-обходчик по котельному оборудованию ТЭЦ
Машинист блочной системы управления агрегатами (котел-турбина) ТЭЦ
Машинист гидроагрегатов (Усть-Хантайская ГЭС, Курейская ГЭС)
Машинист паровых турбин ТЭЦ
Машинист центрального теплового щита управления котлами ТЭЦ
Оператор котельной (ПТЭС г.Дудинка)
Старший машинист турбинного отделения ТЭЦ
Старший машинист котельного оборудования ТЭЦ
Слесарь аварийно-восстановительных работ УТВС
Слесарь по контрольно-измерительным приборам и автоматике ТЭЦ, ПТЭС г.Дудинка
Слесарь по обслуживанию оборудования электростанций, занятый обслуживанием котельного и турбинного оборудования ТЭЦ
Слесарь по обслуживанию тепловых сетей УТВС
Слесарь по ремонту гидротурбинного оборудования (Усть-Хантайская ГЭС, Курейская ГЭС)
Слесарь по ремонту парогазотурбинного оборудования ТЭЦ
Слесарь по эксплуатации и ремонту газового оборудования (ПТЭС г.Дудинка)
Электромонтер главного щита управления электростанции (Усть-Хантайская ГЭС, Курейская ГЭС)
Электромонтер по испытаниям и измерениям ТЭЦ
Электромонтер диспетчерского оборудования и телеавтоматики
Электромонтер по ремонту аппаратуры релейной защиты и автоматики ТЭЦ, УВВС, ПТЭС г.Дудинка
Электромонтер по ремонту и обслуживанию электрооборудования ТЭЦ, УВВС, УТВС, ГЭС
Электромонтер по ремонту воздушных линий электропередачи УВВС
Электромонтер оперативно-выездной бригады УВВС
Электромонтер по обслуживанию подстанции УВВС
Электромонтер по ремонту и монтажу кабельных линий, постоянно занятый на работе по спайке освинцованных кабелей УВВС
Электрослесарь по ремонту оборудования распределительных устройств УВВС
Электрослесарь по ремонту и обслуживанию автоматики и средств измерений электростанций
Электрослесарь по ремонту электрических машин ТЭЦ
Электрогазосварщик, занятый на резке и ручной сварке (аттестованный)
Специалист по охране окружающей среды и экологии
Инженер по организации эксплуатации и ремонту зданий и сооружений ТЭЦ, УВВС
Инженер по автоматизированным системам управления технологическими процессами ТЭЦ
Инженер-электроник ТЭЦ
Инженер сектора вращающихся машин и трансформаторов
Специалист по промышленной безопасности и охране труда
Ведущий специалист по промышленной безопасности и охране труда
Ведущий специалист по пожарной безопасности
Начальник отдела охраны труда и промышленной безопасности ТЭЦ, ГЭС
Специалист по магнитному и ультразвуковому контролю службы металлов
Ведущий специалист по охране окружающей среды и экологии Отдела мониторинга природопользования
Главный специалист по охране окружающей среды и экологии Отдела нормирования и экологического контроля



НОРНИКЕЛЬ

НОРИЛЬСКО-ТАЙМЫРСКАЯ
ЭНЕРГЕТИЧЕСКАЯ
КОМПАНИЯ

Акционерное общество

«Норильско-Таймырская энергетическая компания» (АО «НТЭК»)

Акционерное общество «Норильско-Таймырская энергетическая компания» (АО «НТЭК») - российская организация корпоративной структуры, входящая в Группу компаний «Норильский никель».

Основные структурные подразделения АО «НТЭК» расположены в районах Крайнего Севера Красноярского края и включают в себя пять энергогенерирующих предприятий: ТЭЦ-1, ТЭЦ-2, ТЭЦ-3, Курейская ГЭС, Усть-Хантайская ГЭС; три сетевых предприятия: Управление «Высоковольтные сети», Управление «Тепловодоснабжение», Предприятие тепловых и электрических сетей города Дудинки, предприятие «Энергосбыт» и функциональные службы Управления.

Основные направления деятельности Компании – производство, передача и распределение тепловой и электрической энергии; забор, очистка, передача и распределение технической и питьевой воды.

Потребителями Компании являются предприятия, учреждения, а также жилой сектор, расположенные на территориях:

- Муниципальное образование город Норильск Красноярского края (располагаются ТЭЦ-1, ТЭЦ-2, ТЭЦ-3, УВВС, УТВС, предприятие «Энергосбыт» и функциональные подразделения Управления);

- поселок Снежногорск МО г.Норильск Красноярского края (расположена Усть-Хантайская ГЭС);

- город Дудинка Красноярского края (расположена ПТЭС г.Дудинка);

- поселок Светлогорск Туруханского района Красноярского края (расположена Курейская ГЭС);

- город Игарка Туруханского района Красноярского края (расположена РЭС-2 Усть-Хантайской ГЭС).

75 % продукции АО «НТЭК» потребляет подразделения ПАО «ГМК «Норильский никель», его дочерние и зависимые общества.

Информация об уровне заработной платы работников, условиях работы, наличия социального пакета, возможности обучения и дальнейшего карьерного роста

Заработная плата

За выполнение обязанностей, предусмотренных условиями настоящего Договора, Работнику выплачивается заработная плата.

Уровень заработной платы устанавливается в зависимости от профессии, образования, уровня квалификации кандидата.

Работодатель гарантирует своевременную и в полном объеме выплату заработной платы в соответствии с его квалификацией, сложностью труда, количеством и качеством выполненной работы.

Заработная плата выплачивается 2 раза в месяц путем ее перечисления на расчетный счет банковской карты Работника.

Льготы, гарантии и компенсации

Работнику предоставляются льготы, гарантии и компенсации, установленные действующим законодательством Российской Федерации, Коллективным договором, а также локальными нормативными актами Работодателя, содержащими нормы трудового права.

За выполнение работы с вредными и (или) опасными условиями труда Работнику предоставляются гарантии и компенсации в соответствии с действующим законодательством Российской Федерации.

Работник подлежит обязательному социальному страхованию (пенсионному, медицинскому, социальному), а также страхованию от несчастных случаев на производстве и профессиональных заболеваний в случаях, порядке и на условиях, установленных действующим законодательством.

Гарантии и компенсации лицам, работающим в районах Крайнего Севера

Районный коэффициент и процентная надбавка к заработной плате за работу в районах Крайнего Севера

Работникам, работающим в Районах Крайнего севера, устанавливается районный коэффициент к заработной плате в размере 1,8 (статья 316 Трудового Кодекса РФ).

Работающим в районах Крайнего Севера, выплачивается процентная надбавка к заработной плате в размере 80% с первого дня работы в АО «НТЭК» независимо от стажа работы и времени проживания в районах Крайнего Севера в соответствии с Коллективным договором.

Ежегодный оплачиваемый отпуск

Оплачиваемый отпуск предоставляется Работнику ежегодно в соответствии с очередностью, определяемой графиком отпусков.

Основной оплачиваемый отпуск предоставляется всем работникам продолжительностью 28 календарных дней (статья 115 Трудового Кодекса РФ).

Работодатель предоставляет ежегодные дополнительные оплачиваемые отпуска в следующем размере:

- Работникам, работающим в районах Крайнего Севера, продолжительностью 24 календарных дня (статья 321 Трудового Кодекса РФ);

- Работникам, занятым на работах с вредными и (или) опасными условиями труда, продолжительностью, предусмотренной локальными нормативными актами Работодателя, с учетом результатов специальной оценки условий труда, но не менее установленной нормативными правовыми актами Российской Федерации (статья 117 Трудового Кодекса РФ);

- Работникам, работающим в режиме ненормированного рабочего дня, продолжительностью, предусмотренной локальными нормативными актами Работодателя, но не менее 3-х календарных дней (статья 119 Трудового Кодекса РФ);

- Работникам, работающим в районах Крайнего Севера и приравненных к ним местностях, для проезда к месту использования отпуска и обратно при наличии права на оплату проезда продолжительностью до 4 календарных дней;

Общая продолжительность ежегодного оплачиваемого отпуска исчисляется суммированием основного и дополнительных оплачиваемых отпусков.

Сокращенная рабочая неделя (для женщин)

Для женщин, работающих в районах Крайнего Севера продолжительность рабочей недели составляет 36 часов, если меньшая продолжительность рабочей недели не предусмотрена для них нормативными правовыми актами Российской Федерации.

При этом заработная плата выплачивается в том же размере, что и при полной рабочей неделе (статья 320 Трудового Кодекса РФ).

Охрана труда

Политика Работодателя в области охраны труда строится на принципах приоритета жизни и здоровья Работника перед результатами производственной деятельности АО «НТЭК».

Работодатель гарантирует Работнику:

- рабочее место, соответствующее государственным нормативным требованиям охраны труда и условиям, предусмотренным Коллективным договором;

- полную достоверную информацию об условиях труда и требованиях охраны труда на рабочем месте, включая реализацию прав, предоставленных законодательством Российской Федерации о специальной оценке условий труда;

- обеспечивать безопасность труда и условия, отвечающие требованиям охраны и гигиены труда;

- обеспечивать Работника средствами индивидуальной и коллективной защиты в соответствии с требованиями охраны труда.

Все работники Компании, занятые на работах с особо вредными условиями труда, обеспечиваются лечебно-профилактическим питанием, молоком или другими равноценными пищевыми продуктами, кефиром, соком (приказ Министерства здравоохранения и социального развития РФ от 16.02.2009 № 45н).

Работодатель способствует созданию достойных социально-бытовых условий для Работников АО «НТЭК».

Социальное и медицинское страхование, оздоровление и отдых Работников и членов их семей

Государственное пенсионное обеспечение

Лицам, работающим в районах Крайнего Севера и имеющим необходимый для досрочного назначения трудовой пенсии по старости страховой стаж и стаж на соответствующих видах работ, возраст для досрочного назначения трудовой пенсии по старости устанавливается в соответствии с законом «О страховых пенсиях» от 28 декабря 2013 года № 400-ФЗ.

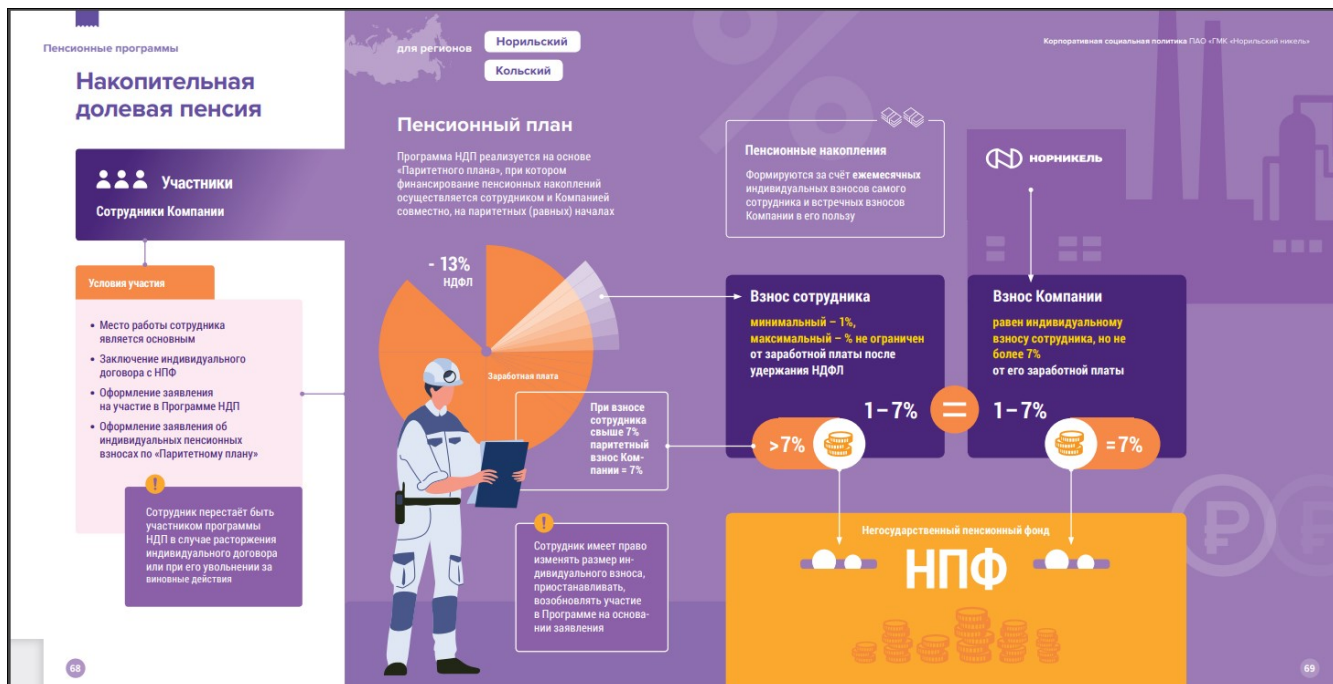
Негосударственное (дополнительное) пенсионное обеспечение Работников

Программа «Накопительная долевая пенсия»

Для повышения заинтересованности работников к заботе о собственном пенсионном обеспечении и стимулирования их к планированию своей работы в Компании на долгосрочную перспективу реализуется программа «Накопительная долевая пенсия», в которой может принять участие любой работник Компании, для которого место работы на ее подразделениях/предприятиях является основным.

Пенсионные накопления работников Компании размещаются в Негосударственном пенсионном фонде «ГАЗФОНД». Благодаря участию в программе, работники смогут получать дополнительно к трудовой, негосударственную пенсию,

сформированную из трех составляющих: взносов работника, взносов Компании и инвестиционного дохода, начисляемого на эти взносы.



Программа «Дополнительная корпоративная пенсия»

Программа разработана в целях развития системы негосударственного пенсионного обеспечения, повышения мотивации высококвалифицированных специалистов к долгосрочному планированию своей деятельности в Компании, содействия повышению уровня пенсионного обеспечения работников Компании после окончания трудовой деятельности путем формирования негосударственной пенсии, а также содействие переселению увольняющихся работников из районов Крайнего Севера.

Расчет выплаты осуществляется исходя из двух параметров: стажа работы на предприятиях Компании и заработной платы участника. В программе могут участвовать увольняющиеся работники в возрасте 55 и более лет, со стажем работы в Компании не менее 15 лет.

Пенсионные программы

Дополнительная корпоративная пенсия

Это единовременная выплата сотруднику из средств Компании при его увольнении и переезде за пределы Региона.

Участники

Сотрудники, завершающие свою трудовую деятельность в филиалах Компании и РОКС НН, расположенных на территории НР, с последующим переездом на постоянное место жительства за пределы Региона

Условия участия

- Место работы сотрудника в Компании является **основным**
- Назначена страховая пенсия по старости/инвалидности
- Стаж работы – **не менее 20 лет**
- Возраст **55-65 лет (включительно)**

Рейтинговая система предоставления права

- Для определения приоритетного права сотрудников на участие в Программе применяется единая система критериев и расчёта **рейтинговых баллов**
- Участники Программы вносятся в основной рейтинговый список подразделения в порядке убывания их рейтинговых баллов
- Количество участников Программы регулируется квотами, утверждаемыми ежегодно
- В первоочередном порядке право на участие предоставляется сотрудникам с наибольшим рейтинговым баллом

Порядок участия в Программе

- 1 Заявление** о предоставлении права на участие в Программе на следующий год. Подать до 1-го декабря текущего года. 1.12
- 2 Проверка** соблюдения условий участия в Программе. Кандидат
- 3 Рейтинговые баллы**. Подсчёт рейтинговых баллов сотрудника: балл возраст + балл стаж + балл пенсионный список + балл поощрения, награды.
- 4 Право на участие**. Предоставление права на участие в Программе. Утверждённый кандидат
- 5 Оформление участия**. Обращение за получением выплаты. Выплата

Условия участия (дополнительно): стаж от 20 лет, возраст 55-65 лет.

По состоянию на 1 января года, в котором предоставляется право на участие в Программе

Программа «Санаторно-курортное лечение и отдых работников»

Для сохранения и укрепления здоровья Работников, для профилактики профессиональных заболеваний, создания условий для полноценного отдыха Работников и повышения их работоспособности Работодатель обеспечивает социальное и медицинское страхование Работников и реализует Программу «Санаторно-курортное лечение и отдых Работников».

Компания централизованно закупает путевки в санатории, расположенные на курортах Краснодарского края, «Белокуриха», «Кавказские Минеральные Воды». Также реализуется туристический отдых работников за рубежом. Продолжительность отдыха по санаторно-курортным путевкам составляет 21 день, по туристическим – 15 дней/14 ночей. Путевки предоставляются работникам и членам их семей на льготных условиях, Компания возмещает основную часть расходов.

Санаторно-курортное лечение и отдых

Путевки для всей семьи

Участники

Сотрудники Компании и члены их семей независимо от места их регистрации и проживания

Программа направлена на сохранение и укрепление здоровья сотрудников, профилактику заболеваний, организацию полноценного семейного отдыха.

Порядок участия

- 1 Заявление** Подается сотрудником не позднее чем за 30 дней до начала квартала, в котором предполагается даты отдыха
- 2 Подтверждающие документы** Сотрудник предоставляет копии документов, подтверждающие родство
- 3 Подсчёт рейтинговых баллов** Балл за условия труда + Балл за стаж + Балл за давность использования путёвок
- 4 Путёвка** Предоставление права в соответствии с рейтинговой системой и оформление путёвки по месту работы
- 5 Санаторно-курортная карта** Сотрудник оформляет самостоятельно
- 6 Отрывной талон к путёвке** Сотрудник предоставляет в течение 7 рабочих дней после окончания отпуска или отдыха членов семьи

Условия предоставления:

- Путёвки распределяются на рейтинговой основе, в первую очередь сотрудникам, набравшим более высокий балл, учитывая: условия труда, работу во вредных и опасных условиях, использование права на получение путёвки в предыдущих периодах, стаж работы в Компании
- Свидетельство о браке
- Свидетельство о рождении
- Документ, подтверждающий усыновление, опеку или попечительство
- Если отрывной талон не сдан в службу персонала по месту работы, стоимость путёвки вычитается из заработной платы

Путёвки предоставляются на льготных условиях с выплатой полной или частичной компенсации стоимости за счёт Компании

- Размер компенсации стоимости путёвки в среднем 85%
- 70-100%
- 0-30%

Путёвки для сотрудников и членов семьи предоставляются на одинаковых условиях

Путёвки не предоставляются сотрудникам, имеющим неснятые дисциплинарные взыскания

Члены семьи могут получить путёвки с октября по май независимо от сотрудника. При этом сотрудник может дополнительно воспользоваться путёвкой в течение года

Период участия

Дети заезд в санаторий

Участника

В течение года без ограничений сотрудник + супруг или супруга

Июнь – сентябрь - дети в возрасте до 18 лет - дети-инвалиды до 24 лет

Октябрь – май - дети без ограничений по возрасту - родители, отчимы, мачеха

при условии, что путёвки не востребованы сотрудниками

приоритет отдаётся бывшим сотрудникам Компании

1 не чаще чем раз в год

1 не чаще чем раз в 2 года

АО «НТЭК» ежегодно организуется летний отдых детей работников в выездных оздоровительных лагерях, расположенных в районах с благоприятными

климатическими условиями – на Черноморском побережье, а также за рубежом. Путевки предоставляются на льготных условиях продолжительностью 42 дня, с оплатой от 10-15 % от полной стоимости.

Санаторно-курортное лечение и отдых

Детский отдых

для всех регионов

возраст *
6 — 16 лет

Участники
Дети сотрудников Компании в возрасте от 6 до 16 лет *

Программа направлена на создание условий для оздоровления и отдыха детей без присутствия родителей в детских оздоровительных учреждениях, расположенных в благоприятных климатических условиях.

Порядок участия

- 1 Заявление** Подается сотрудником не позднее чем за 40 дней до даты начала месяца предполагаемого отдыха
- 2 Согласование** Комитет по социальным льготам подразделения принимает решение о выделении путёвки
- 3 Документы на ребёнка** Сотрудник предоставляет документы на ребёнка для оформления путёвки
- 4 Путёвка** Сотрудник получает детскую путёвку не позднее чем за 15 дней до даты заезда

В программу входит:

- Детская путёвка
- Авиаперелёт
- Трансфер
- Медицинское обслуживание

Преимущественное право:

- Многодетные семьи
- Путёвка ребёнку не выделялась в предыдущие годы
- Сотрудник имеет статус матери- или отца-одиночки
- У сотрудника отсутствует летний отпуск

Условия пребывания:

- Комфортное размещение в комнатах по 3-4 человека
- Пятиразовое питание
- Круглосуточная охрана и медицинские посты
- Организация досуга, культурно-развлекательная программа
- Оборудованные пляжи, спортивные площадки, комнаты отдыха

Причины отказа:

- Медицинские противопоказания для пребывания ребёнка в лечебно-оздоровительном учреждении
- Информация от санатория о нарушении ребёнком режима пребывания в предыдущих периодах

* Возрастные ограничения уточняйте в службе персонала по месту работы

Жилищные программы

Программы «Наш дом» и «Мой дом»

В целях совершенствования системы мотивации работников на долгосрочную перспективу работы в Компании реализуются корпоративные социальные программы «Наш дом» и «Мой дом», которые помогут квалифицированным, инициативным и ответственным работникам Компании приобрести жилье «на материке».

Компания в рамках данной программы решает две задачи: закрепление высококвалифицированных работников для выполнения производственных задач и обеспечение их жильем после завершения работы в Компании.

Программа предусматривает приобретение жилья по льготной цене, право на которое работник приобретает по договору найма с последующим выкупом. Оплата стоимости приобретаемого жилья производится работником ежемесячно в течение периода до 10 лет. Фактически работник из собственных средств выплатит до 50 % стоимости жилья. Оставшиеся 50 % компенсирует Компания по окончании срока соглашения. Определены регионы, в которых будет приобретаться жилье на первом этапе - это Подмосковье и Краснодарский край. Главное преимущество приобретения квартиры в рамках корпоративной программы – то, что в течение указанного в договоре срока цена ее остается неизменной. Речь идет о пригодном для проживания жилье, в котором уже сделан ремонт. Пользоваться квартирой и даже сдавать ее в аренду можно в течение всего срока, пока человек выплачивает деньги. После выполнения указанных в договоре условий на работника оформляется право собственности, и он может жилье продать или подарить.

Жилищные программы

Наш дом / Мой дом
Твой дом

для регионов: Норильский, Красноярск, Кольский, Лесосибирск

срок участия: 7-10 лет

Корпоративная социальная политика ПАО «ГМК «Норильский никель»

Участники: Сотрудники Компании

Наш дом / Мой дом: Сотрудникам предоставляется жильё на условиях договора коммерческого найма с последующим выкупом

Твой дом: Сотрудникам предоставляется жильё с обременением на условиях договора купли-продажи с рассрочкой платежа

Порядок участия:

- 1. Заявление на участие:** Подача заявления на участие в Программе по месту работы
- 2. Проверка:** Соответствие сотрудника условиям участия
- 3. Право на участие:** Отбор кандидатов комиссиями по реализации жилищных программ
- 4. Оформление участия:** Заключение соглашения между сотрудником и Компанией
Заключение договора купли-продажи между сотрудником и оператором программы
- 5. Участие:** Оплата сотрудником ежемесячных платежей по договору купли-продажи и ЖКУ
- 6. Завершение участия:** По окончании срока участия сотрудник выплачивается материальная помощь в размере, достаточном для погашения окончательного платежа

Условия участия:

- Возраст не более 50 лет
- Профессия участника относится к высококвалифицированным или остродефицитным специальностям
- Отсутствие дисциплинарных взысканий
- Стаж не менее 3 лет

Для сотрудников, прибывших на работу по приглашению Компании из других регионов, допускается стаж менее 3 лет

Сотрудник, выкупивший жилое помещение по Программе, а также его супруга или супруг не допускаются к повторному участию, а также к участию в других корпоративных жилищных программах

Формула расчёта ежемесячного платежа:

$$\text{стоимость квартиры} - \text{помощь Компании} : \text{кол-во месяцев рассрочки} = 1 \text{ месяц}$$

Пример расчёта:

Стоимость квартиры	4 850 000 р.
Выплата участником за весь период	2 000 000 р.
Ежемесячный платёж	16 806,72 р. + оплата ЖКУ
Срок участия	119 месяцев
Выплата материальной помощи Компанией по завершении участия	2 850 000 р. без НДФЛ

Не позднее 60 календарных дней с момента заключения соглашения

Максимальная сумма материальной помощи 3 млн р. после удержания НДФЛ

Программа «Льготное кредитование»

Целью Корпоративной социальной программы льготного кредитования работников является создание условий для оказания помощи работникам АО «НТЭК» в приобретении жилых помещений в любых регионах Российской Федерации, а также на территории Норильского промышленного района, для мотивации и закрепления на длительный период работы в Компании высококвалифицированных работников и работников редких специальностей.

Жилищные программы

Программа льготного кредитования

для регионов: Норильский, Красноярск, Кольский, Лесосибирск

Норильск

Корпоративная социальная политика ПАО «ГМК «Норильский никель»

Участники: Сотрудники Компании

Ваш выбор

Для получения ипотечного кредита на приобретение жилья сотрудник может выбрать любой российский банк, имеющий соответствующую лицензию

Условия участия:

- Возраст не более 50 лет
- Стаж:
 - 1 год и более – для приобретения жилья в регионе присутствия
 - 5 лет и более – для приобретения жилья в других регионах
- Профессия участника относится к высококвалифицированным или остродефицитным специальностям
- Отсутствие дисциплинарных взысканий

Супруг или супруга участника Программы не допускаются к участию в корпоративных жилищных программах

Порядок участия:

- 1. Заявление на участие:** Подача заявления на участие в Программе по месту работы
- 2. Проверка:** Соответствие сотрудника условиям участия
- 3. Одобрение банка:** Обращение сотрудника в банк за предварительным одобрением на получение ипотечного кредита
- 4. Право на участие:** Отбор кандидатов комиссиями по реализации жилищных программ
- 5. Оформление участия:** Заключение дополнительного соглашения к Трудовому договору, Заключение договора займа и/или соглашения о компенсации между сотрудником и Компанией
- 6. Получение целевого займа:** Перечисление Компанией целевого займа на счет зарплатной банковской карты и последующее ежемесячное удержание из заработной платы сумм в счёт его погашения
- 7. Выплата компенсации:** Ежегодная выплата сотруднику компенсации процентов по ипотечному кредиту
- 8. Завершение участия:** Полное исполнение сотрудником обязательств по договору займа и/или соглашению о компенсации

Размер беспроцентного займа:

50% от стоимости жилья, приобретаемого в регионе присутствия (но не более 850 000)

ИЛИ

20% от стоимости жилья, приобретаемого в любом регионе РФ за пределами региона присутствия (но не более 550 000)

При получении займа у сотрудника возникает обязательство по уплате НДФЛ с материальной выгоды за беспроцентное пользование средствами Компании

Размер компенсации процентов:

80% от суммы оплаченных процентов по ипотечному кредиту, в том числе оформленному до вступления в Программу, при условии, что до окончания его действия остаётся не менее 5 лет (но не более 1 900 000)

Максимальный размер процентной ставки по кредиту, в отношении которой осуществляется компенсация, не должен превышать 12% годовых

срок участия не более 10 лет

Дополнительное медицинское страхование

В дополнение к обязательному медицинскому страхованию Работников, установленному федеральным законодательством, АО «НТЭК» осуществляет добровольное медицинское страхование, страхование от несчастных случаев и страхование выезжающих за рубеж Работников.

Добровольное медицинское страхование является дополнительной социальной льготой и формой социальной защиты интересов работников АО «НТЭК» по охране здоровья.

Комплексная программа личного страхования

Добровольное медицинское страхование (ДМС)

для всех регионов

НОРНИКЕЛЬ

Корпоративная социальная политика ПАО «НТЭК» (Норильский завод)

Участники
Сотрудники Компании и члены их семей

Сотрудник
Сотрудники, работающие по основному месту работы, в том числе находящиеся в отпуске по уходу за ребенком до 1,5 и 3 лет

- принятые на период декретного отпуска
- работающие по срочным трудовым договорам

Если срок трудового договора более 6 месяцев

Члены семьи
Компания предоставляет сотруднику возможность страхования одного близкого родственника по корпоративным тарифам в течение льготного периода без применения повышающих коэффициентов (в зависимости от возраста и состояния здоровья страхуемого)

Ваш выбор муж или жена родитель ребенок

Программа страхования родственника соответствует программе сотрудника и оплачивается за счет средств сотрудника

ДМС – это программа, возмещающая вас от медицинских расходов и гарантирующая вам получение квалифицированных медицинских услуг в случае наступления страхового случая

Страховым случаем по ДМС является

- острое заболевание (острое), недомогание, внезапное резкое ухудшение здоровья, например, высокая температура, сильный непрекращающийся кашель, острая боль, повышение давления, появление других симптомов, которых не было ранее
- обострение хронического заболевания, ухудшение здоровья по заболеванию, которое было диагностировано ранее
- травмы (в том числе сиког, обгоревшие), отравления

Сотрудник оплата за счёт Компании 100%

Родственник доплата за счёт сотрудника (по корпоративному тарифу)

Медицинские услуги

- Амбулаторно-поликлиническая помощь
- Помощь на дому
- Стоматологическая помощь
- Скорая и неотложная помощь
- Экстренная и плановая стационарная помощь
- Экстренная и неотложная помощь на территории РФ

Оформление участия

- 1 Прикрепление к программе** Работодатель передаёт Страховщику списки застрахованных сотрудников
- 2 Получение полиса** Пластиковая карта и электронный страховой полис
- 3 Получение памятки** Контакты Страховщика, объём услуг, перечень медицинских учреждений и др. информация
- 4 Регистрация личного кабинета** На сайте или в мобильном приложении Страховщика

В случае наступления страхового случая вам будет предоставлено медицинское пособие и медицинские услуги в рамках вашей индивидуальной страховой программы

Программа ДМС

- Программа страхования сотрудника зависит от категории его должности
- Набор услуг по программе ДМС единый для всех сотрудников Компании (программы отличаются регионами обслуживания и составом клиник)
- Получение медицинских услуг в рамках ДМС предполагает обслуживание в медицинских учреждениях городов РФ, включённых в программу ДМС

Комплексная программа личного страхования

Страхование от несчастных случаев (НС)

Порядок действия при наступлении страхового случая

1 **Информирование Страховщика** Застрахованный сотрудник, его законный представитель или родственник в течение 30 календарных дней с момента наступления страхового события сообщает об этом в свободной форме Страховщику

2 **Предоставление документов** Предоставляет письменное заявление и все необходимые документы для установления факта страхового случая и определения размера страховой выплаты

3 **Получение страховой выплаты**

Страховая защита действует

24 часа в сутки на всей территории РФ

7 дней в неделю

Участникам корпоративной программы ДМС полис ВЗР предоставляется бесплатно

Полис для поездки за пределы РФ

- страховая сумма \$50 000
- не более 90 дней пребывания в поездке
- количество поездок не ограничено
- покрытие – весь мир

Как получить

Ваш выбор

- Самостоятельно в Личном кабинете или в Мобильном приложении Страховщика
- На электронную почту Страховщика прислать информацию: ФИО, номер и серию загранпаспорта, дату рождения. Полис оформляется в течение 2–3 рабочих дней. Готовый полис направляется сотруднику по электронной почте

Другие виды страхования

Участники корпоративной программы ДМС имеют право на получение скидки у корпоративного Страховщика при оформлении страхования:

- автотранспорта КАСКО и ОСАГО
- личного имущества: квартиры, дачи, дома

Профессиональное обучение и развитие персонала

АО «НТЭК» проводит последовательную и целенаправленную работу по развитию и совершенствованию системы профессиональной подготовки и повышения квалификации персонала.

Работодатель создает необходимые условия для самообразования, повышения квалификации и профессионального роста Работников с учетом интересов производства.

Работник имеет возможность повысить свой разряд, квалификацию или **бесплатно** получить новую профессию. Ежегодно проходят обучение около 3 тысяч работников АО «НТЭК». Основной объем профессиональной подготовки работников выполняется на рабочих местах в соответствии с лицензией на образовательную

деятельность АО «НТЭК», часть работников проходят обучение в НОУ «Корпоративный университет «Норильский никель» и других учебных центрах РФ.

Приоритетным является:

- обучение, направленное на получение аттестатов (сертификатов, дипломов, удостоверений, др. документов), без наличия которых персонал не допускается к исполнению производственных функций (проведению работ на объектах, подконтрольных государственным органам). Для обучения персонала используются программы, утвержденные соответствующими контрольными и надзорными государственными органами;

- обучение, направленное на получение профессиональных сертификатов (дипломов, аттестатов, удостоверений, др. документов), подтверждающих наличие у персонала определенного уровня специальных знаний и профессиональных навыков, необходимых для исполнения должностных обязанностей;

- обучение, направленное на формирование и развитие у руководителей и специалистов новых производственных и управленческих компетенций, обеспечивающих повышение эффективности и качества производства, адаптацию сотрудников к изменяющимся условиям функционирования предприятия;

- обучение, направленное на формирование у рабочих новых знаний, навыков и умений, присвоение в необходимых случаях определенных квалификаций (разрядов) для эффективного выполнения производственных функций.

Развитие кадрового потенциала

В целях развития кадрового потенциала Работодатель формирует кадровый резерв руководителей для своевременного замещения руководящих должностей Работниками, содействует развитию творческого потенциала Работников различных возрастных целевых групп, реализует комплекс корпоративных мероприятий. Порядок проведения мероприятий устанавливается соответствующими локальными нормативными актами Работодателя.

В АО «НТЭК» разработана и действует эффективная система подготовки внутреннего резерва для своевременного замещения освобождающихся и вновь образующихся руководящих должностей. Ежегодно осуществляется отбор наиболее перспективных и подготовленных работников в резерв трех должностных уровней:

- начальный уровень – должности руководителей, в непосредственном подчинении которых находятся рабочие и специалисты (мастера),

- средний уровень – должности руководителей, которым непосредственно подчинены руководители, занимающие должности начального уровня (начальники участков, начальники цехов, начальники отделов),

- высший уровень – директора, главные инженеры, заместители директоров структурных подразделений Компании.

В течение трех лет резервисты проходят комплексную управленческую подготовку, оценку и по ее результатам назначаются на освобождаемые и вновь образующиеся руководящие должности.

Сформированный по такой технологии резерв имеет высокую степень реализации и обеспечивает постоянную ротацию персонала по вертикали управления от руководителя начального уровня до директора подразделения.

Компенсация расходов на оплату стоимости проезда и провоза багажа к месту использования отпуска и обратно

Работникам предоставляется возможность приобретать авиабилеты для себя и членов своей семьи на рейсы корпоративного контрагента или корпоративного

авиаперевозчика (при наличии) по ценам не выше специального фиксированного тарифа в соответствии с локальным нормативным актом Работодателя.

Работодатель ежегодно компенсирует Работникам подразделений Общества, расположенных в районах Крайнего Севера и приравненных к ним местностях, и членам их семей расходы на оплату стоимости проезда и провоза багажа к месту использования отпуска и обратно в пределах территории Российской Федерации в соответствии с локальным нормативным актом Работодателя, принимаемым с учетом мнения выборного органа первичной профсоюзной организации и представительного органа Работников.

Компенсация стоимости проезда к месту отпуска

для регионов: Норильский, Кольский, Забайкальский, Лесосибирск, Архангельск

Участники
Сотрудники Компании, занятые в РКС, члены их семей имеют право на компенсацию расходов на проезд и провоз багажа к месту отпуска и обратно

Члены семьи
Временно или постоянно проживающие в регионе неработающие члены семьи сотрудника

- муж или жена
- дети до 18 лет, родные, усыновленные, находящиеся под опекой
- от 18 до 23 лет включительно – учащиеся общеобразовательных учреждений и дневных отделений учреждений начального, среднего и высшего профессионального образования, расположенных на территории

Виды транспорта
Используемый транспорт – любой, в том числе личный, исключение – такси

Сотрудник может воспользоваться дополнительным отпуском за свой счёт для проезда к месту отпуска и обратно

Условия компенсации

Регион	Периодичность	Максимальная выплата, р.	Кому предоставляется
Норильский	ежегодно	50 000	сотруднику и каждому члену семьи
Кольский	ежегодно	35 000	сотруднику и каждому члену семьи
Архангельск	ежегодно	35 000	сотруднику и каждому члену семьи
Лесосибирск	1 раз в 2 года	50 000 + 5 000	сотруднику и детям до 18 лет + взрослым членам семьи на каждого
Забайкальский	1 раз в 2 года	30 000 + 20 000	сотруднику + только 1 члену семьи

Багаж
Не более 30 кг сверх нормы, установленной перевозчиком, по каждому виду используемого транспорта и по каждому проездному билету
В оплату входит провоз животных и птиц

Сопутствующие расходы
Услуга «несопровождаемый ребёнок»
Обязательные сборы транспортных агентств и перевозчиков, не включенные в стоимость билета
Услуги по оформлению архивных справок, справок о тарифе на перевозку

Зарубежные поездки
Компенсируются только расходы на проезд до ближайших к месту пересечения границы РФ транспортных пунктов

Размер компенсации включает возмещение расходов по провозу багажа и сопутствующих расходов

Компенсация является целевой выплатой, не накапливается и не суммируется, если сотрудник и члены его семьи своевременно не воспользовались своим правом

Оплата проезда членам семьи сотрудника производится независимо от фактического использования отпуска самим сотрудником и времени использования отпуска членами его семьи

Право предоставляется при условии, что место работы является основным

Содействия вновь принятым работникам АО «НТЭК» в обустройстве на новом месте жительства

В целях повышения эффективности привлечения и закрепления квалифицированного персонала в АО «НТЭК» действует программа «Содействие в обустройстве на новом месте жительства»

Данная программа распространяется на работников, прибывшим по приглашению АО «НТЭК» из других регионов Российской Федерации, и принятым на работу в структурные подразделения АО «НТЭК», расположенные в районах Крайнего Севера

При заключения трудового договора работнику предоставляются гарантии и компенсации вновь принятых работников АО «НТЭК»:

- работники в возрасте до 30 лет, имеющие высшее или среднее профессиональное образование;
- работники без ограничения по возрасту, в случае трудоустройства на востребованные в АО «НТЭК» профессии кандидатов, не имеющих достаточного опыта работы для отнесения к категории высококвалифицированных работников;
- высококвалифицированные работники, принятые на должности руководителей и специалистов, имеющие стаж работы по должности руководителя/специалиста или по специальности не менее 5 лет также высококвалифицированные рабочие.

Вновь принятым работникам АО «НТЭК» компенсационные выплаты в следующих размерах:

Единовременная выплата на обустройство на новом месте жительства - 100 000 руб.;

Компенсация стоимости проезда до места расположения структурного подразделения АО «НТЭК» в одном направлении в размере фактических затрат по тарифам экономического класса, подтвержденным документально, в том числе архивной справкой перевозчика;

Максимальный размер компенсации расходов по провозу багажа – по фактическим расходам, но не более 80 000 руб.;

Ежемесячная выплата для оплаты найма (поднайма) жилых помещений в течении трех лет в следующем размере - по фактическим расходам, но не более 40 000 руб.

Выпускникам высших учебных заведений, трудоустраивающихся по профилю обучения при приеме на работу присваивается статус «молодой специалист».

Данная категория кандидатов поселяется в Дом молодых специалистов (ДМС) с возмещение оплаты найма (поднайма) жилых помещений в течении трех лет в следующем размере:

- проживающим в ДМС-1 при двухместном размещении двух молодых специалистов в размере 5 000 руб. каждому работнику;
- проживающим в ДМС-1 при одноместном размещении, а также при совместном размещении с членом семьи, не имеющим статуса МС в размере 10 000 руб.;
- проживающим в ДМС-2 в номерах категории «Эконом», «Стандарт-1» и «Стандарт-2» в размере 10 000 руб.;
- проживающим в ДМС-2 в номерах категории «Комфорт» в размере 15 000 руб.

В случае отсутствия свободных мест в ДМС-1, ДМС-2 выплата для оплаты найма (поднайма) иных жилых помещений на новом месте жительства производится в как для остальных категорий работников.

В случае увольнения работника до истечения 3-х лет с даты заключения трудового договора Работодатель оставляет за собой право потребовать возмещения суммы уплаченных компенсационных выплат.

Моральное стимулирование

Важным фактором мотивации персонала к достижению максимального производственного результата, усилению заинтересованности в повышении эффективности своей работы является, действующая система морального стимулирования, которая предусматривает награждение работников АО «НТЭК» государственными наградами Российской Федерации, отраслевыми, ведомственными и корпоративными наградами.

Система морального поощрения базируется на принципах:

- соответствие поощрения результату деятельности работников;
- прозрачность процедур выдвижения работников на поощрение, гласность и учет мнения трудовых коллективов при проведении этих процедур;
- широкое оповещение трудовых коллективов и общественности о награжденных работниках и их производственных достижениях;
- распространение положительного опыта производственной деятельности награжденных работников, воспитание на их примере молодых сотрудников;
- оказание почета и уважения награжденным работникам.

Наградная политика

для всех регионов

Участники
Сотрудники Компании

Сотрудники поощряются наградами за выдающиеся достижения в профессиональной деятельности в области производства, экономики, управления и социальных технологий

Уровни наград и поощрения

- 1 Государственные, ведомственные и региональные награды**
 - Государственные награды
 - Награды отраслевых министерств
 - Награды региональных и муниципальных органов власти
- 2 Корпоративные поощрения**
 - Почётный знак, Почётные звания, Специальные почётные звания ПАО «ГМК «Норильский никель»
 - Почётная грамота и Благодарность ПАО «ГМК «Норильский никель»
- 3 Внутренние поощрения предприятий**
 - Почётные звания ГО Компании, филиалов Компании и РОКС НН
 - Почётная грамота и Благодарности ГО Компании, филиалов Компании и РОКС НН

Государственные, ведомственные и региональные награды

Государственные награды

- Высшая форма поощрения граждан РФ в различных областях деятельности
- Высшие звания РФ, ордена РФ, знаки отличия РФ, медали РФ, почётные звания РФ
- Особые заслуги перед государством
- Решение о награждении принимается Президентом РФ

Награды отраслевых министерств

- Почётные звания, медали, знаки отличия, почётные грамоты, благодарности
- Выдающиеся достижения в установленной сфере
- Юбилей предприятия
- Профессиональный праздник
- Решение о награждении принимается министром

Награды региональных и муниципальных органов власти

- Почётные звания, почётные знаки, знаки отличия, почётные грамоты, благодарности и другие награды
- Особые заслуги в труде
- Юбилей предприятия/подразделения
- Профессиональные праздники
- Решение о награждении принимается Главой края, области или города

Корпоративные мероприятия

АО «НТЭК» пропагандирует здоровый образ жизни среди работников, в т.ч. привлекает работников к регулярным занятиям физкультурой и спортом, занимается развитием спортивного потенциала работников в АО «НТЭК», организует спортивные и праздничные мероприятия, в которых принимают участие все работники.

Корпоративные спортивные мероприятия

для всех регионов

Участники
Сотрудники Компании и члены их семей

Спортивные мероприятия

- Внутренние отборочные этапы
- Спартакиады
- Личные первенства
- Соревнования, посвящённые праздничным датам
- Корпоративные спортивные мероприятия

период проведения: круглый год

Выездные соревнования

- Плавание
- Семейные старты «Полярная Олимпиада»
- Горные лыжи и сноуборд
- Марафон здоровья «Лыжня «Норильск»
- Семейные старты «Папа, мама, я – спортивная семья»
- Спортивные мероприятия, посвящённые Дню Компании
- Мини-футбол
- Баскетбол
- Хоккей
- Волейбол

Условия участия

для сотрудников

- возраст 18+
- непрофессиональный спортсмен
- стаж работы в Компании не менее 6 месяцев до даты проведения спортивного мероприятия

для членов семьи

- супруг или супруга сотрудника
- дети сотрудника

Не состоит в командах спорта, выходящих за пределы

В соревнованиях семейного формата

Порядок участия

- 1 Заявка на участие**
Обращение к сотруднику, ответственному за спортивное направление по месту работы, за информацией об внутренних отборочных этапах соревнований
- 2 Отбор**
Участие во внутренних отборочных этапах соревнований по месту работы
- 3 Участие**
По итогам отборочных этапов сотрудник, ответственный за спортивное направление по месту работы, формирует команду для участия в спортивном мероприятии

Компания оплачивает

- Проезд по месту проведения корпоративных спортивных мероприятий и обратно
- Стоимость проживания во время мероприятий
- Спортивную атрибутику с корпоративной символикой для участия в соревнованиях

Награждение

Команды-победители и призёры, а также победители в личных первенствах награждаются кубками, медалями, дипломами, памятными призами (в зависимости от вида спорта). Всем участникам соревнований вручаются памятные подарки от Компании

Медицинская поддержка

Ответственный за спортивное направление по месту работы оформляет медицинскую справку о допуске команды к соревнованиям.

На корпоративных выездных соревнованиях все участники централизованно оформляются спортивной страховка

ЗВОНИТЕ! ПРИСЫЛАЙТЕ ВАШИ РЕЗЮМЕ! МЫ ЖДЕМ ВАС !

Наш адрес:

663305, Красноярский край, г.Норильск, ул.Ветеранов, д.19, каб.113 АО «НТЭК»

Контакты: телефон 8 (3919) 25-92-39, 25-92-96 (Булат Алиса Владимировна)

E-mail: BulatAV@oao-ntek.ru

С В Е Д Е Н И Я

о наличии вакансий рабочих и ПСС на октябрь 2022 года

№ п/п	Подразделение	цех/отдел	Профессия (специальность)	Разряд, группа квалификации, класс	Оклад	Характер работы			Среднее время з/плата с РК и СН и премией	Продолжительность отпуска (календ. дн.)	Дополнительный отпуск	Льготный пенсионный список	Требования к рабочему месту согласно ДИ/РИ (квалификационные требования)	Основные должностные обязанности
						Пост., временный	Нормальная прод. раб. времени, сменный режим работы	Начало и окончание работы						
1	2	3	4	7	8	15	16	17	18	19	20	21	26	27
Теплоэлектроцентральный-1														
РАБОЧИЕ														
1	Теплоэлектроцентральный-1	Котельный цех	Машинист центрального теплового щита управления котлами	V	22470	постоянный	сменная	07-20 - 19-20 19-20 - 07-20	105 720	52		ст. 30 ч.1 п.2	лицо, не моложе 18 лет, имеющее образование не ниже среднего профессионального, прошедшее медицинский осмотр, не имеющие противопоказаний к выполнению данного вида работ, имеющие документы о присвоении квалификации по профессии	Выполнение сменного задания по выработке тепловой энергии с соблюдением заданных гидравлических и температурных параметров в тепловых сетях и оборудовании; обеспечение максимально-экономичной и безаварийной работы всего оборудования; контроль параметров основного и вспомогательного оборудования;
2	Теплоэлектроцентральный-1	Котельный цех	Машинист - обходчик по котельному оборудованию	V	23600	постоянный	сменная	07-20 - 19-20 19-20 - 07-20	111 037	52	7	ст. 30 ч.1 п.2	лицо, не моложе 18 лет, имеющее образование не ниже среднего профессионального, прошедшее медицинский осмотр, не имеющие противопоказаний к выполнению данного вида работ, имеющие документы о присвоении квалификации по профессии	Основными функциями и обязанностями машиниста-обходчика являются: обслуживание, контроль, выявление и устранение неисправности путем обхода и осмотра основного и вспомогательного оборудования; участие в ведении режима работы котлагрегатов; пуск, останов, опробование, гидравлические испытания обслуживаемого оборудования «пенекциями в тепловых сетях»;
3	Теплоэлектроцентральный-1	Котельный цех	машинист - обходчик по котельному оборудованию (Пиковая котельная)	V	22470	постоянный	сменная	07-20 - 19-20 19-20 - 07-20	105 720	52	7	ст. 30 ч.1 п.2	лицо, не моложе 18 лет, имеющее образование не ниже среднего профессионального, прошедшее медицинский осмотр, не имеющие противопоказаний к выполнению данного вида работ, имеющие документы о присвоении квалификации по профессии	Эксплуатация, подготовка к пуску и остановке обслуживаемого оборудования. Контролировать работу всего подконтрольного оборудования путем обходов и осмотров
4	Теплоэлектроцентральный-1	Турбинный цех	Машинист-обходчик по турбинному оборудованию	V	23600	постоянный	сменная	с 07-20 до 19-20 с 19-20 до 07-20	111 037	52	7	ст. 30 ч.1п.2	лицо, не моложе 18 лет, имеющее образование не ниже среднего профессионального, прошедшее медицинский осмотр, не имеющие противопоказаний к выполнению данного вида работ, имеющие документы о присвоении квалификации по профессии	Обслуживание турбинного оборудования, турбогенератора и вспомогательного турбинного оборудования; контроль за нормами качества пара, конденсата, турбинного масла, огнестойкой жидкости
5	Теплоэлектроцентральный-1	Электрический цех	Электромонтер главного щита управления электростанции	V	22470	постоянный	сменная	07-20 - 19-20 19-20 - 07-20	101 654	52		ст. 32 ч.1 п.6	лицо, не моложе 18 лет, имеющее образование не ниже среднего профессионального, прошедшее медицинский осмотр, не имеющие противопоказаний к выполнению данного вида работ, имеющие документы о присвоении квалификации по профессии	Разборка, ревизия, сборка, техническое обслуживание устройств РЗА средней сложности, ремонт и техническое обслуживание комплексов испытательных устройств для проверки защит средней сложности.
6	Теплоэлектроцентральный-1	Электрический цех	Электромонтер по обслуживанию электрооборудования электростанций, занятый обслуживанием котельного и	V	23600	постоянный	сменная	07-20 - 19-20 19-20 - 07-20	111 037	52	7	ст. 30 ч.1 п.2	лицо, не моложе 18 лет, имеющее образование не ниже среднего профессионального, прошедшее медицинский осмотр, не имеющие противопоказаний к выполнению данного вида работ, имеющие документы о присвоении квалификации по профессии	Обеспечение надежной, безаварийной работы электрооборудования в допустимых режимах, производство оперативных переключений и ликвидация аварийных ситуаций в закрепленной зоне обслуживания; качественное выполнение профилактических осмотров электрооборудования, согласно расписаниям и
7	Теплоэлектроцентральный-1	Электрический цех	Электромонтер по обслуживанию электрооборудования электростанций, занятый обслуживанием котельного и	IV	19420	постоянный	сменная	07-20 - 19-20 19-20 - 07-20	91 370	52	7	ст. 30 ч.1 п.2	лицо, не моложе 18 лет, имеющее образование не ниже среднего профессионального, прошедшее медицинский осмотр, не имеющие противопоказаний к выполнению данного вида работ, имеющие документы о присвоении квалификации по профессии	Обеспечение надежной, безаварийной работы электрооборудования в допустимых режимах, производство оперативных переключений и ликвидация аварийных ситуаций в закрепленной зоне обслуживания; качественное выполнение профилактических осмотров электрооборудования, согласно расписаниям и
8	Теплоэлектроцентральный-1	Электрический цех	Электромонтер по ремонту аппаратуры релейной защиты и автоматики (бр 029)	5	23600	постоянный	Норм. прод. раб.вр.	08-00 - 17-00	111 037	52	7	ст. 32 ч.1 п.6	лицо, не моложе 18 лет, имеющее образование не ниже среднего профессионального, прошедшее медицинский осмотр, не имеющие противопоказаний к выполнению данного вида работ, имеющие документы о присвоении квалификации по профессии	Разборка, ревизия, сборка, техническое обслуживание устройств РЗА средней сложности, ремонт и техническое обслуживание комплексов испытательных устройств для проверки защит средней сложности.
9	Теплоэлектроцентральный-1	Электрический цех	Слесарь по контрольно-измерительным приборам и автоматике	4	16550	постоянный	Норм. прод. раб.вр.	08-00 - 17-00	74 872	52		ст. 32 ч.1 п.6	лицо, не моложе 18 лет, имеющее образование не ниже среднего профессионального, прошедшее медицинский осмотр, не имеющие противопоказаний к выполнению данного вида работ, имеющие документы о присвоении квалификации по профессии	Слесарь КИПиА 4 разряда обязан выполнять следующие виды работ: – ремонт, монтаж, регулировка, испытание, электромагнитных, магнитоэлектрических сложных средств измерений и доводкой ответственных деталей и узлов.
10	Теплоэлектроцентральный-1	Химический цех	Лаборант химического анализа	3	13430	постоянный	сменная	07-20 - 19-20 19-20 - 07-20	63 188	52		ст.32 ч.1 п.6	лицо, не моложе 18 лет, имеющее образование не ниже среднего профессионального, прошедшее медицинский осмотр, не имеющие противопоказаний к выполнению данного вида работ, имеющие документы о присвоении квалификации по профессии	Наполнение под заданным давлением баллонов жидкой углекислотой на наполнительной рампе; обслуживание коммуникаций и арматуры рампы; подача и подключение на наполнительной рампе баллонов для наполнения; контроль степени наполнения, а также давления на рампе по приборам
ПСС														
1	Теплоэлектроцентральный-1	Управление	Начальник смены электростанции		49400	постоянный	сменная	07-20 - 19-20 19-20 - 07-20	200 366	52		ст. 32 ч.1 п. 6	высшее образование – бакалавриат (тепло-, электроэнергетического профиля) Требования к опыту практической работы: стаж работы на должностях старшего оперативного персонала котельного, турбинного и/или электрического	Вести постоянное наблюдение за состоянием и правильной эксплуатацией оборудования во всех цехах. Поддавать предложения по повышению эффективности работы технологического оборудования, оптимизации технологических схем, улучшению технико-экономических показателей работы оборудования и электростанции в целом. Организовывать рационализаторские работы среди
2	Теплоэлектроцентральный-1	Производственно-технический отдел	Инженер		26200	постоянный	Норм. прод. раб.вр.	08-00 - 16-00	106 267	52		ст. 32 ч.1 п. 6	высшее техническое образование, имеющие навыки работы с программой AutoCAD, со стажем работы на станции не менее 6 месяцев или со среднетехническим образованием и стажем работы не менее 2-х лет	Инженер ПТО обязан: Подготавливать исполнительную документацию и смены по заявкам цехов при подготовке оборудования и трубопроводов к ремонту. Вносить изменения в исполнительную документацию и смены после завершения ремонта технологического оборудования и трубопроводов или их реконструкции.
Теплоэлектроцентральный-2														
РАБОЧИЕ														
1	Теплоэлектроцентральный-2	Цех тепловой автоматики и измерений	Электрослесарь по ремонту и обслуживанию автоматики и средств измерений электростанций (установленных на котельных и турбинном	6	29280	постоянный	Норм. прод. раб.вр.	08-10 - 17-00	137 761	52	7	ст. 30 ч.1 п.2	лицо, не моложе 18 лет, имеющее образование не ниже среднего, прошедшее медицинский осмотр, не имеющие противопоказаний к выполнению данного вида работ, имеющие документы о присвоении квалификации по профессии	Выявление причин неисправности в работе контрольно-измерительных приборов, автоматических устройств и систем управления контрольно-измерительными приборами и автоматическими устройствами; определение степени износа деталей и узлов контрольно-измерительных приборов и автоматических устройств.
2	Теплоэлектроцентральный-2	Цех тепловой автоматики и измерений	Электрослесарь по ремонту и обслуживанию автоматики и средств измерений электростанций (установленных на котельном и турбинном	5	23600	постоянный	Норм. прод. раб.вр.	08-10 - 17-00	111 037	52	7	ст. 30 ч.1 п.2	лицо, не моложе 18 лет, имеющее образование не ниже среднего, прошедшее медицинский осмотр, не имеющие противопоказаний к выполнению данного вида работ, имеющие документы о присвоении квалификации по профессии	Выявление причин неисправности в работе контрольно-измерительных приборов, автоматических устройств и систем управления контрольно-измерительными приборами и автоматическими устройствами; определение степени износа деталей и узлов контрольно-измерительных приборов и автоматических устройств; составление
3	Теплоэлектроцентральный-2	Цех тепловой автоматики и измерений	Электрослесарь по обслуживанию автоматики и средств измерений электростанций (установленных на котельных и турбинном	IV	19420	постоянный	сменная	08-00 - 20-00 20-00 - 08-00	88 220	52	7	ст. 30 ч.1 п.2	лицо, не моложе 18 лет, имеющее образование не ниже среднего, прошедшее медицинский осмотр, не имеющие противопоказаний к выполнению данного вида работ, имеющие документы о присвоении квалификации по профессии	Монтаж и ремонт сложных средств измерений и тепловой автоматики. Выявление и устранение дефектов в работе средств измерений и автоматики тепловых процессов
4	Теплоэлектроцентральный-2	Цех тепловой автоматики и измерений	Электрослесарь по обслуживанию автоматики и средств измерений электростанций (установленных на котельном и турбинном	V	24720	постоянный	сменная	08-00 - 20-00 20-00 - 08-00	116 307	52	7	ст. 30 ч.1 п.2	лицо, не моложе 18 лет, имеющее образование не ниже среднего, прошедшее медицинский осмотр, не имеющие противопоказаний к выполнению данного вида работ, имеющие документы о присвоении квалификации по профессии	Монтаж и ремонт сложных средств измерений и тепловой автоматики. Выявление и устранение дефектов в работе средств измерений и автоматики тепловых процессов
5	Теплоэлектроцентральный-2	Цех тепловой автоматики и измерений	Электрогазосварщик, занятый на резке и ручной сварке	5	22470	постоянный	Норм. прод. раб.вр.	08-10 - 17-00	109 787	52	14	ст. 30 ч.1 п.2	лицо, не моложе 18 лет, имеющее образование не ниже среднего, прошедшее медицинский осмотр, не имеющие противопоказаний к выполнению данного вида работ, имеющие документы о присвоении квалификации по профессии	Ручная дуговая, плазменная и газовая сварка сложных и ответственных аппаратов, деталей, узлов, конструкций и трубопроводов из различных сталей, чугуна, цветных металлов и сплавов, предназначенных для работы под динамическими и вибрационными нагрузками и под давлением
6	Теплоэлектроцентральный-2	Электрический цех	Электромонтер по испытаниям и измерениям	VI	29280	постоянный	Норм. прод. раб.вр.	08-10 - 17-00	137 761	52	7	ст. 30 ч.1 п.2	лицо, не моложе 18 лет, имеющее образование не ниже среднего, прошедшее медицинский осмотр, не имеющие противопоказаний к выполнению данного вида работ, имеющие документы о присвоении квалификации по профессии	Выполнение на электростанциях и в электрических сетях сложных испытаний и измерений параметров электрооборудования напряжением до 220 кВ; испытание повышенным напряжением высоковольтных электроаппаратов и машин
7	Теплоэлектроцентральный-2	Электрический цех	Электромонтер по обслуживанию электрооборудования электростанций, занятый обслуживанием котельного и турбинного оборудования V группы	V	22470	постоянный	сменная	08-00 - 20-00 20-00 - 08-00	105 720	52	7	ст. 30 ч.1 п.2	лицо, не моложе 18 лет, имеющее образование не ниже среднего, прошедшее медицинский осмотр, не имеющие противопоказаний к выполнению данного вида работ, имеющие документы о присвоении квалификации по профессии	Должен знать устройство и техническое состояние основных и вспомогательного оборудования; принцип работы основного и вспомогательного оборудования; расположение и компоновку распределительных устройств электростанции; расположение основного и вспомогательного оборудования; принцип действия и схемы релейной защиты, автоматики и сигнализации; схемы
8	Теплоэлектроцентральный-2	Котлотурбинный цех	Машинист-обходчик по турбинному оборудованию	V	24720	постоянный	сменная	08-00 - 20-00 20-00 - 08-00	112 296	52	7	ст. 30 ч.1 п.2	лицо, не моложе 18 лет, имеющее образование не ниже среднего, прошедшее медицинский осмотр, не имеющие противопоказаний к выполнению данного вида работ, имеющие документы о присвоении квалификации по профессии	Обслуживание турбинного оборудования, турбогенератора и вспомогательного турбинного оборудования; контроль за нормами качества пара, конденсата, турбинного масла, огнестойкой жидкости

9	Теплоэлектроцентральный-2	Участок подготовки производства	Плотник	1	15290	постоянный	Норм. прод. раб. вр.	08-10 - 17-00	69 172	52		ст. 32 ч.1 п.6	лицо, не моложе 18 лет, имеющее образование не ниже среднего, прошедшее медицинский осмотр, не имеющие противопоказаний к выполнению данного вида работ, имеющие документы о присвоении квалификации по профессии	Устройство и правила эксплуатации машин, механизмов и механизированного инструмента для плотничьих работ - Основные элементы деревянных частей зданий и сооружений, применяемые в их строительстве
10	Теплоэлектроцентральный-2	Участок подготовки производства	Грузчик 1 разряда	1	14070	постоянный	Норм. прод. раб. вр.	08-10 - 17-00	60 141	52		ст. 32 ч.1 п.6	лицо, не моложе 18 лет, имеющее образование не ниже среднего, прошедшее медицинский осмотр, не имеющие противопоказаний к выполнению данного вида работ, имеющие документы о присвоении квалификации по профессии	Погрузка, разгрузка, выполнение стропальных и такелажных работ с применением грузоподъемных механизмов
Теплоэлектроцентральный-3														
РАБОЧИЕ														
1	Теплоэлектроцентральный-3	Котлотурбинный цех	Машинист центрального теплового щита управления паровыми турбинами	VI	26610	временно, на период отсутствия основного работника	сменная	08-00 - 20-00 20-00 - 08-00	117 428	52		ст. 30 ч.1 п.2	лицо, не моложе 18 лет, имеющее образование не ниже среднего, прошедшее медицинский осмотр, не имеющие противопоказаний к выполнению данного вида работ, имеющие документы о присвоении квалификации по профессии	выполнение сменного задания по выработке тепловой энергии с соблюдением заданных гидравлических и температурных параметров в тепловых сетях и оборудовании; обеспечение максимально-экономичной и безаварийной работы всего оборудования; контроль параметров основного и вспомогательного оборудования; пуск, опробование, останов, гидравлические испытания оборудования, вывод в режим
2	Теплоэлектроцентральный-3	Котлотурбинный цех	Машинист - обходчик по турбинному оборудованию	IV	18490	постоянный	сменная	08-00 - 20-00 20-00 - 08-00	85 195	52	7	ст. 30 ч.1 п.2	лицо, не моложе 18 лет, имеющее образование не ниже среднего, прошедшее медицинский осмотр, не имеющие противопоказаний к выполнению данного вида работ, имеющие документы о присвоении квалификации по профессии	Обслуживание турбинного оборудования, турбогенератора и вспомогательного турбинного оборудования; контроль за нормами качества пара, конденсата, турбинного масла, отстойной жидкости
3	Теплоэлектроцентральный-3	Котлотурбинный цех/Пиковая котельная	Машинист насосных установок	3	13430	временно, на период отсутствия основного работника	сменная	08-00 - 20-00 20-00 - 08-00	61 445	52		ст. 30 ч.1 п.2	лицо, не моложе 18 лет, имеющее образование не ниже среднего, прошедшее медицинский осмотр, не имеющие противопоказаний к выполнению данного вида работ, имеющие документы о присвоении квалификации по профессии	Обеспечивает бесперебойную и экономичную работу обслуживаемого оборудования; производит пуск, останов и опробование, обход оборудования в течение смены обслуживаемого оборудования; следит за работой веренного оборудования, за противоположенным состоянием ХАДТ и сохранностью средств пожаротушения, за
4	Теплоэлектроцентральный-3	Электрический цех	Электромонтер по ремонту аппаратуры релейной защиты и автоматики	5	24720	постоянный	Норм. прод. раб. вр.	09-00 - 17-42	116 307	52	7	ст. 32 ч.1 п.6	лицо, не моложе 18 лет, имеющее образование не ниже среднего, прошедшее медицинский осмотр, не имеющие противопоказаний к выполнению данного вида работ, имеющие документы о присвоении квалификации по профессии	Разборка, ревизия, сборка, техническое обслуживание устройств РЗА средней сложности, ремонт, и техническое обслуживание комплексов испытательных устройств для проверки защит средней сложности.
5	Теплоэлектроцентральный-3	Цех тепловой автоматики и измерений	Электрогазосварщик, занятый на резке и ручной сварке 5 разряда	5	24720	постоянный	Норм. прод. раб. вр.	09-00 - 17-42	120 780	52	14	ст. 30 ч.1 п.2	лицо, не моложе 18 лет, имеющее образование не ниже среднего, прошедшее медицинский осмотр, не имеющие противопоказаний к выполнению данного вида работ, имеющие документы о присвоении квалификации по профессии	Ручная дуговая, плазменная и газовая сварка сложных и ответственных аппаратов, деталей, узлов, конструкций и трубопроводов из различных сталей, чугуна, цветных металлов и сплавов, предназначенных для работы под динамическими и вибрационными нагрузками и под давлением
6	Теплоэлектроцентральный-3	Химический цех /Участок производства раствора щелочи	Слесарь по обслуживанию оборудования электростанции группы квалификации	IV	18490	постоянный	сменная	08-00 - 20-00 20-00 - 08-00	85 195	52		ст. 32 ч.1 п.6	лицо, не моложе 18 лет, имеющее образование не ниже среднего, прошедшее медицинский осмотр, не имеющие противопоказаний к выполнению данного вида работ, имеющие документы о присвоении квалификации по профессии	Мелкий ремонт арматуры, замена прокладок, замена мелкой арматуры, обход оборудования входящего в зону обслуживания, арматуры и трубопроводов, визуальное определение технического состояния оборудования, арматуры, трубопроводов и опорно-подвесных систем трубопроводов на отсутствие дефектов
7	Теплоэлектроцентральный-3	Участок подготовки производства	Плотник	4	15290	постоянный	Норм. прод. раб. вр.	09-00 - 17-42	66 787	52		ст. 32 ч.1 п.6	лицо, не моложе 18 лет, имеющее образование не ниже среднего, прошедшее медицинский осмотр, не имеющие противопоказаний к выполнению данного вида работ	Выполнение работы по замене части сруб за замены входов, методом выпиливания поврежденного участка и последующего сочленения новых элементов с основной конструкцией; выполнять работы по изготовлению и сборке балок, ферм, диафрагм и
РСС														
1	Теплоэлектроцентральный-3	Производственно-технический отдел	Инженер		29500	постоянный	Норм. прод. раб. вр.	09-00 - 16-42	119 652	52		ст. 32 ч.1 п.6	высшее профессиональное образование и стаж работы в организациях энергетики не менее 1 года, либо среднее профессиональное образование и стаж работы в	должен знать: постановления, распоряжения, приказы вышестоящих органов; методические, нормативные и другие руководящие материалы в соответствии с должностными обязанностями; основы трудового законодательства; Правила
Ремонтно-сервисное предприятие														
РАБОЧИЕ														
1	Ремонтно-сервисное предприятие	Дивизион ТЭЦ-1/ Служба по ремонту тепломеханического оборудования	Слесарь по ремонту парогазотурбинного оборудования	4	19420	постоянный	Норм. прод. раб. вр.	08-00 - 17-00	91 370	52	7	ст. 30 ч.1 п.2	не моложе 18-ти лет, имеющее среднее профессиональное образование, имеющее удостоверение по данной профессии, прошедшее медицинскую комиссию и не имеющие противопоказаний по состоянию здоровья, прошедшее	Разборка, ремонт, реконструкция, сборка, регулировка, испытание и наладка сложных узлов, деталей и механизмов основного и вспомогательного оборудования паровых и газовых машин, компрессоров, насосов, подогревателей, маслоохладителей, трубопроводов высокого и сверхвысокого давления, теплообменных аппаратов
2	Ремонтно-сервисное предприятие	Дивизион ТЭЦ-1/ Служба по ремонту электротехнического оборудования	Электромонтер по ремонту и монтажу кабельных линий, постоянно занятый в кабельных траншеях, расположенных в местах установки котельного и турбинного	5	23600	постоянный	Норм. прод. раб. вр.	08-00 - 17-00	111 037	52	14	ст. 30 ч.1 п.2	не моложе 18-ти лет, имеющее среднее профессиональное образование, имеющее удостоверение по данной профессии, прошедшее медицинскую комиссию и не имеющие противопоказаний по состоянию здоровья, прошедшее	Демонтаж ремонт и монтаж маслонаполненных и газонаполненных кабельных линий напряжением свыше 35 кВ; разводка трасс для рывга траншей; прокладка КЛ под водой; монтаж и ремонт соединительных и концевых муфт маслонаполненных кабелей, соединительных, опускательных муфт и концевых устройств газонаполненных кабелей, техническое обслуживание и ремонт
3	Ремонтно-сервисное предприятие	Дивизион ТЭЦ-1/ Служба по ремонту тепломеханического оборудования	Слесарь по ремонту оборудования котельных и пылеприготовительных цехов	6	27950	постоянный	Норм. прод. раб. вр.	08-00 - 17-00	131 504	52	7	ст. 30 ч.1 п.2	не моложе 18-ти лет, имеющее среднее профессиональное образование, имеющее удостоверение по данной профессии, прошедшее медицинскую комиссию и не имеющие противопоказаний по состоянию здоровья, прошедшее	Выполнение разборки, ремонта, реконструкции, сборки, испытания, регулировки, наладки сложных узлов и механизмов основного и вспомогательного ремонтного оборудования, поверхностей нагрева, барабанов котлов, коллекторов, механизмов подачи топлива, трубопроводов воды, пара, газа, мазута (жидкого топлива) и арматуры различных параметров. Выполнение такелажных, стропальных работ.
4	Ремонтно-сервисное предприятие	Дивизион ТЭЦ-1/ Служба по ремонту тепломеханического оборудования	Слесарь по ремонту оборудования котельных и пылеприготовительных цехов	5	23600	постоянный	Норм. прод. раб. вр.	08-00 - 17-00	111 037	52	7	ст. 30 ч.1 п.2	не моложе 18-ти лет, имеющее среднее профессиональное образование, имеющее удостоверение по данной профессии, прошедшее медицинскую комиссию и не имеющие противопоказаний по состоянию здоровья, прошедшее	Выполнение разборки, ремонта, реконструкции, сборки, испытания, регулировки, наладки сложных узлов и механизмов основного и вспомогательного ремонтного оборудования, поверхностей нагрева, барабанов котлов, коллекторов, механизмов подачи топлива, трубопроводов воды, пара, газа, мазута (жидкого топлива) и арматуры различных параметров. Выполнение такелажных, стропальных работ.
5	Ремонтно-сервисное предприятие	Дивизион ТЭЦ-1/ Служба по ремонту электротехнического оборудования	Электрослесарь по ремонту электрических машин	5	23600	постоянный	Норм. прод. раб. вр.	08-00 - 17-00	111 037	52	7	ст. 32 ч.1 п.6	не моложе 18-ти лет, имеющее среднее профессиональное образование, имеющее удостоверение по данной профессии, прошедшее медицинскую комиссию и не имеющие противопоказаний по состоянию здоровья, прошедшее	Ремонт трубопроводных санитарно-технических систем из стальных, полимерных труб; выполнения работ по регулировке и центровке отремонтрованного оборудования; устранение дефектов оборудования и методы
6	Ремонтно-сервисное предприятие	Дивизион ТЭЦ-1/ Служба по ремонту тепломеханического оборудования	Слесарь по ремонту парогазотурбинного оборудования	5	23600	постоянный	Норм. прод. раб. вр.	08-00 - 17-00	111 037	52	7	ст. 30 ч.1 п.2	не моложе 18-ти лет, имеющее среднее профессиональное образование, имеющее удостоверение по данной профессии, прошедшее медицинскую комиссию и не имеющие противопоказаний по состоянию здоровья, прошедшее	Разборка, ремонт, реконструкция, сборка, регулировка, испытание и наладка сложных узлов, деталей и механизмов основного и вспомогательного оборудования паровых и газовых машин, компрессоров, насосов, подогревателей, маслоохладителей, трубопроводов высокого и сверхвысокого давления, теплообменных аппаратов
7	Ремонтно-сервисное предприятие	Дивизион ТЭЦ-2/Служба по ремонту тепломеханического оборудования	Слесарь по ремонту оборудования котельных и пылеприготовительных цехов 6 разряда	6	27950	постоянный	Норм. прод. раб. вр.	08-00 - 17-00	131 504	52	7	ст. 30 ч.1 п.2	не моложе 18-ти лет, имеющее среднее профессиональное образование, имеющее удостоверение по данной профессии, прошедшее медицинскую комиссию и не имеющие противопоказаний по состоянию здоровья, прошедшее	Ремонт, реконструкция, восстановление, сборка, наладка и испытание особо сложных узлов и механизмов котельных агрегатов давлением больше 9 МПа (100 кг/см2), включая котлы на критические и сверхкритические параметры с использованием особо сложных приспособлений и средств механизации, точно-го инструмента с пневмоэлектрическим приводом, сложных средств измерений,
8	Ремонтно-сервисное предприятие	Дивизион ТЭЦ-3/ Служба по ремонту тепломеханического оборудования	Слесарь по ремонту парогазотурбинного оборудования	6	27950	постоянный	Норм. прод. раб. вр.	08-00 - 17-00	131 504	52	7	ст. 32 ч.1 п.6	не моложе 18-ти лет, имеющее среднее профессиональное образование, имеющее удостоверение по данной профессии, прошедшее медицинскую комиссию и не имеющие противопоказаний по состоянию здоровья, прошедшее	Ремонт, сборка, демонтаж и монтаж, проверка на точность и испытание отремонтрованного оборудования; знание допустимых нагрузок на узлы, детали и механизмы оборудования профилактические меры по предупреждению повреждений, коррозионного износа и аварий, методы определения качества материалов, пригодности арматуры в зависимости от параметров среды; правила
9	Ремонтно-сервисное предприятие	Дивизион ТЭЦ-3/ Служба по ремонту тепломеханического оборудования /РМУ	Токарь	5	18970	постоянный	Норм. прод. раб. вр.	08-00 - 17-00	89 253	52		ст. 32 ч.1 п.6	не моложе 18-ти лет, имеющее среднее профессиональное образование, имеющее удостоверение по данной профессии, прошедшее медицинскую комиссию и не имеющие противопоказаний по состоянию здоровья, прошедшее	Работа на токарных станках; настройка и наладка универсального токарного станка; выполнение технологических операций точения и доводки наружных и внутренних поверхностей простых деталей в соответствии с технической документацией; заточка и доводка сложных токарных режущих инструментов, контроль качества заточки; техническое обслуживание универсальных токарных станков.
10	Ремонтно-сервисное предприятие	Дивизион ТЭЦ-3/ Служба по ремонту тепломеханического оборудования	Слесарь по ремонту парогазотурбинного оборудования	5	23600	постоянный	Норм. прод. раб. вр.	08-00 - 17-00	111 037	52	7	ст. 32 ч.1 п.6	не моложе 18-ти лет, имеющее среднее профессиональное образование, имеющее удостоверение по данной профессии, прошедшее медицинскую комиссию и не имеющие противопоказаний по состоянию здоровья, прошедшее	Ремонт, сборка, демонтаж и монтаж, проверка на точность и испытание отремонтрованного оборудования; знание допустимых нагрузок на узлы, детали и механизмы оборудования профилактические меры по предупреждению повреждений, коррозионного износа и аварий, методы определения качества материалов, пригодности арматуры в зависимости от параметров среды; правила
Управление "Высоковольтные сети"														

	РАБОЧИЕ																				
1	Управление "Высоковольтные сети"	Местная служба релейной защиты и автоматики (36/01)	Электромонтер по ремонту аппаратуры релейной защиты и автоматики	5	23600	постоянный	Норм. прод. раб. вр.	08-00 - 17-00	106 766	52	ст. 32 ч.1 п.6	среднее профессиональное образование, Разборка, ревизия, сборка, техническое обслуживание устройств РЗА средней сложности; Ремонт и техническое обслуживание устройств РЗА средней сложности	Разборка, ревизия, сборка, техническое обслуживание устройств РЗА средней сложности; Ремонт и техническое обслуживание комплекстных испытательных устройств для проверки защит средней сложности.								
2	Управление "Высоковольтные сети"	Местная служба релейной защиты и автоматики (36/01)	Электромонтер по ремонту аппаратуры релейной защиты и автоматики	6	27950	постоянный	Норм. прод. раб. вр.	08-00 - 17-00	126 446	52	ст. 32 ч.1 п.6	среднее профессиональное образование, Разборка, ревизия, сборка, техническое обслуживание устройств РЗА средней сложности; Ремонт и техническое обслуживание устройств РЗА средней сложности	Разборка, ревизия, сборка, техническое обслуживание устройств РЗА средней сложности; Ремонт и техническое обслуживание комплекстных испытательных устройств для проверки защит средней сложности.								
3	Управление "Высоковольтные сети"	Местная служба релейной защиты и автоматики (36/01)	Электромонтер по ремонту аппаратуры релейной защиты и автоматики	4	18490	постоянный	Норм. прод. раб. вр.	08-00 - 16-12	80 764	52	ст. 32 ч.1 п.6	среднее профессиональное образование, Разборка, ревизия, сборка, техническое обслуживание устройств РЗА средней сложности; Ремонт и техническое обслуживание устройств РЗА средней сложности	Разборка, ревизия, сборка, техническое обслуживание устройств РЗА средней сложности; Ремонт и техническое обслуживание комплекстных испытательных устройств для проверки защит средней сложности.								
4	Управление "Высоковольтные сети"	Служба линий Район Электротехнических сетей №1/Участок по эксплуатации	Электромонтер по ремонту воздушных линий электропередачи	4	18490	постоянный	Норм. прод. раб. вр.	08-00 - 17-00	86 995	52	ст. 32 ч.1 п.6	Средне профессиональное образование, пройти медицинское обследование и быть признанным годным для работы в действующих электроустановках и на высоте, пройти повышение знаний в комиссии УВБС по	Производить оперативные переключения. Ведение оперативных переговоров и переключений разъединителей на ВЛ и магтовых подстанциях (при опключенных ВЛ). • Производить ремонт воздушных линий электропередачи напряжением 0,4 – 220 кВ с частичной или полной заменой элементов. Ремонтные работы, монтаж и								
5	Управление "Высоковольтные сети"	Служба линий Район Электротехнических сетей №1/Участок по эксплуатации	Электромонтер по ремонту воздушных линий электропередачи	5	24720	постоянный	Норм. прод. раб. вр.	08-00 - 17-00	116 307	52	ст. 32 ч.1 п.6	Средне профессиональное образование, пройти медицинское обследование и быть признанным годным для работы в действующих электроустановках и на высоте, пройти повышение знаний в комиссии УВБС по	Производить оперативные переключения. Ведение оперативных переговоров и переключений разъединителей на ВЛ и магтовых подстанциях (при опключенных ВЛ). • Производить ремонт воздушных линий электропередачи напряжением 0,4 – 220 кВ с частичной или полной заменой элементов. Ремонтные работы, монтаж и								
6	Управление "Высоковольтные сети"	Служба линий Район Электротехнических сетей №1/Участок по эксплуатации	Электромонтер по ремонту воздушных линий электропередачи	4	18490	постоянный	Норм. прод. раб. вр.	08-00 - 17-00	86 995	52	ст. 32 ч.1 п.6	Средне профессиональное образование, пройти медицинское обследование и быть признанным годным для работы в действующих электроустановках и на высоте, пройти повышение знаний в комиссии УВБС по	Производить оперативные переключения. Ведение оперативных переговоров и переключений разъединителей на ВЛ и магтовых подстанциях (при опключенных ВЛ). • Производить ремонт воздушных линий электропередачи напряжением 0,4 – 220 кВ с частичной или полной заменой элементов. Ремонтные работы, монтаж и								
7	Управление "Высоковольтные сети"	Служба электротехнических подстанций/Участок по ремонту оборудования	Электрослесарь по ремонту оборудования распределительных устройств	6	29280	постоянный	Норм. прод. раб. вр.	08-00 - 17-00	132 463	52	ст. 32 ч.1 п.6	К работе электрослесарем действующих электроустановок допускаются лица не моложе 18 лет, имеющие среднее образование, прошедшие предварительный медицинский осмотр и признанные годными к выполнению данной работы. Имеющие среднее профессиональное образование, прошедшие	Электрослесарь для выполнения работ должен уметь выполнять: ремонт, демонтаж, монтаж, регулировку и наладку электрооборудования распределительных устройств напряжением 220 кВ; ремонт с частичной заменой или полной сменой изоляции и уплотнений выводом напряжением 220 кВ; реконструкцию масляных, вакуумных и								
8	Управление "Высоковольтные сети"	Служба электротехнических подстанций Район подстанций г. Талнаха	Электрослесарь по ремонту оборудования распределительных устройств	5	23600	постоянный	Норм. прод. раб. вр.	08-00 - 20-00	106 766	52	ст. 32 ч.1 п.6	К работе электрослесарем действующих электроустановок допускаются лица не моложе 18 лет, имеющие среднее образование, прошедшие предварительный медицинский осмотр и признанные годными к выполнению данной работы. Имеющие среднее профессиональное образование, прошедшие	Электрослесарь должен знать: элементы конструкции закрытых и открытых распределительных устройств до 110 кВ; минимальные допускаемые расстояния между оборудованием; правила чтения схем первичных соединений								
9	Управление "Высоковольтные сети"	Служба электротехнических подстанций/Участок по ремонту оборудования	Электрослесарь по ремонту оборудования распределительных устройств	4	18490	постоянный	Норм. прод. раб. вр.	08-00 - 17-00	83 649	52	ст. 32 ч.1 п.6	К работе электрослесарем действующих электроустановок допускаются лица не моложе 18 лет, имеющие среднее образование, прошедшие предварительный медицинский осмотр и признанные годными к выполнению данной работы. Имеющие среднее профессиональное образование, прошедшие	Электрослесарь для выполнения работ должен уметь выполнять: ремонт, демонтаж, монтаж, регулировку и наладку электрооборудования распределительных устройств напряжением 220 кВ; ремонт с частичной заменой или полной сменой изоляции и уплотнений выводом напряжением 220 кВ; реконструкцию масляных, вакуумных и								
10	Управление "Высоковольтные сети"	Служба электротехнических сетей №1/Участок по ремонту воздушных линий	Электромонтер по ремонту воздушных линий электропередачи	6	29280	постоянный	Норм. прод. раб. вр.	08-00 - 17-00	137 761	52	ст. 32 ч.1 п.6	Среднее профессиональное образование, пройти предварительный медицинский осмотр и признанные годными к выполнению данной работы. Имеющие среднее профессиональное образование, прошедшие	Электромонтер должен уметь выполнять: ремонт, демонтаж, монтаж, регулировку и наладку электрооборудования распределительных устройств напряжением 220 кВ; ремонт с частичной заменой или полной сменой изоляции и уплотнений выводом напряжением 220 кВ; реконструкцию масляных, вакуумных, вакуумных и воздушных выводов. Испытание повышенным напряжением с определением токов утечки силовых кабелей; Техническое обслуживание аппаратуры, применяемой при испытаниях и								
11	Управление "Высоковольтные сети"	Местная служба релейной защиты и автоматики Производственная лаборатория (36/01)	Электромонтер по испытаниям и измерениям	5	22470	постоянный	Норм. прод. раб. вр.	08-00 - 17-00	98 149	52	ст. 32 ч.1 п.6	среднее профессиональное образование, Разборка, ревизия, сборка, техническое обслуживание устройств РЗА средней сложности; Ремонт и техническое обслуживание комплекстных испытательных устройств для проверки защит средней сложности.	Измерение емкости и тангенса угла диэлектрического потерь тока и потерь холостого хода трансформаторов; Испытание разрядников, измерительных трансформаторов и коммутационных аппаратов напряжением до 10 кВ.								
12	Управление "Высоковольтные сети"	Служба линий Район Электротехнических сетей №1/Участок по ремонту воздушных линий	Электромонтер по ремонту воздушных линий электропередачи	5	24720	постоянный	Норм. прод. раб. вр.	08-00 - 17-00	116 307	52	ст. 32 ч.1 п.6	Средне профессиональное образование, пройти медицинское обследование и быть признанным годным для работы в действующих электроустановках и на высоте, пройти повышение знаний в комиссии УВБС по	Производить оперативные переключения. Ведение оперативных переговоров и переключений разъединителей на ВЛ и магтовых подстанциях (при опключенных ВЛ). • Производить ремонт воздушных линий электропередачи напряжением 0,4 – 220 кВ с частичной или полной заменой элементов. Ремонтные работы, монтаж и								
13	Управление "Высоковольтные сети"	Служба электротехнических подстанций Район подстанций г. Талнаха	Электрослесарь по ремонту оборудования распределительных устройств	4	18490	постоянный	Норм. прод. раб. вр.	08-00 - 20-00	83 649	52	ст. 32 ч.1 п.6	К работе электрослесарем действующих электроустановок допускаются лица не моложе 18 лет, имеющие среднее образование, прошедшие предварительный медицинский осмотр и признанные годными к выполнению данной работы. Имеющие среднее профессиональное образование, прошедшие	Электрослесарь должен знать: элементы конструкции закрытых и открытых распределительных устройств до 110 кВ; минимальные допускаемые расстояния между оборудованием; правила чтения схем первичных соединений электрооборудования электрических подстанций; элементные и принципиальные работы								
14	Управление "Высоковольтные сети"	Служба электротехнических подстанций Район подстанций г. Талнаха	Электромонтер оперативно-выездной бригады	5	24720	постоянный	сменная	07-00 - 19-00 19-00 - 07-00	111 833	52	ст. 32 ч.1 п.6	среднее профессиональное образование, стаж работы в электроустановках не менее 1 года, квалификационное свидетельство о прохождении обучения по данной профессии и присвоении разряда, прошедшие	Оперативное и техническое обслуживание оборудования подстанций. Режимные оперативные подключения. Оперативные переключения при ликвидации аварий. Осмотр оборудования. Подготовка рабочих мест.								
15	Управление "Высоковольтные сети"	Служба электротехнических подстанций Район подстанций "Северный" Участок по эксплуатации и	Электромонтер оперативно-выездной бригады	5	24720	постоянный	сменная	07-00 - 19-00 19-00 - 07-00	111 833	52	ст. 32 ч.1 п.6	среднее профессиональное образование, стаж работы в электроустановках не менее 1 года, квалификационное свидетельство о прохождении обучения по данной профессии и присвоении разряда, прошедшие	Оперативное и техническое обслуживание оборудования подстанций. Режимные оперативные подключения. Оперативные переключения при ликвидации аварий. Осмотр оборудования. Подготовка рабочих мест.								
16	Управление "Высоковольтные сети"	Участок по подготовке и обеспечению производства Группа подготовки производства и МТС	Электрогазосварщик, занятый на резке и ручной сварке	4	16550	постоянный	Норм. прод. раб. вр.	08-00 - 17-00	78 074	52	14	ст. 32 ч.1 п.7	среднее профессиональное образование, стаж работы в электроустановках не менее 1 года, квалификационное свидетельство о прохождении обучения по данной профессии и присвоении разряда, прошедшие	чертежей; Ручная дуговая и газовая сварка сложных и ответственных аппаратов, деталей, узлов, конструкций и трубопроводов из различных сталей, чугуна, цветных металлов и сплавов, предназначенных для работы под динамическими и вибрационными нагрузками и под давлением; Прямойлинейная кислородная и горизонтальная резка особо сложных деталей из различных сталей, цветных металлов и сплавов, предназначенных для работы под динамическими и вибрационными нагрузками и под давлением; Испытание повышенным напряжением с определением токов утечки силовых кабелей; Техническое обслуживание аппаратуры, применяемой при испытаниях и							
17	Управление "Высоковольтные сети"	Служба линий Район Электротехнических сетей №1/Участок по эксплуатации электротехнических сетей	Электромонтер по ремонту воздушных линий электропередачи	5	24720	постоянный	Норм. прод. раб. вр.	08-00 - 17-00	116 307	52	ст. 32 ч.1 п.6	Средне профессиональное образование, пройти медицинское обследование и быть признанным годным для работы в действующих электроустановках и на высоте, пройти повышение знаний в комиссии УВБС по	Производить ремонт воздушных линий электропередачи напряжением 0,4 – 220 кВ с частичной или полной заменой элементов. Ремонтные работы, монтаж и демонтаж линий электропередачи напряжением до 220 кВ с применением специальных механизмов и машин. Техническое обслуживание воздушных линий								
18	Управление "Высоковольтные сети"	Участок по подготовке и обеспечению производства Группа подготовки производства и МТС	Слесарь-сантехник 5 разряда	5	18970	постоянный	Норм. прод. раб. вр.	08-00 - 17-00	88 211	52	27-2	ст. 32 ч.1 п.6	Среднее профессиональное образование, стаж работы в электроустановках не менее 1 года, квалификационное свидетельство о прохождении обучения по данной профессии и присвоении разряда, прошедшие	санитарно-технических систем центрального отопления, водоснабжения, канализации и водостоков, замена участков трубопроводов из чугунных труб, установление дефектных мест при испытании трубопроводов. 3.2 Заступая на рабочее место, слесарь-сантехник должен получить задание на выполнение работы у старшего мастера/начальника участка и пройти инструктаж с							
19	Управление "Высоковольтные сети"	Участок по подготовке и обеспечению производства Группа подготовки производства и МТС	Электромонтер по ремонту и обслуживанию электрооборудования	5	18970	постоянный	Норм. прод. раб. вр.	08-00 - 17-00	84 637	52	ст. 32 ч.1 п.6	ст. 32 ч.1 п.6	Среднее профессиональное образование, стаж работы в электроустановках не менее 1 года, квалификационное свидетельство о прохождении обучения по данной профессии и присвоении разряда, прошедшие	УВБС выполняет состав работ по монтажу, наладке, регулировке, капитальному ремонту, обслуживанию электрооборудования кабельных сетей, силовых и осветительных установок, машин, агрегатов, станков сложных схем на полупроводниковых устройствах и другого оборудования. Организация работ по разборе, ремонту, монтажу, сборке оборудования, аппаратов, грузоподъемных							
РСС																					
1	Управление "Высоковольтные сети"	Производственно-диспетчерская служба	Диспетчер		37100	постоянный	сменная	07-00 - 19-00 19-00 - 07-00	150 478	52	ст. 32 ч.1 п.6	среднее образование, схемы электроснабжения обслуживаемой зоны; особенности конструкции и принципов работы оборудования и аппаратуры	Обслуживание электрооборудования подстанций. Обеспечение установленного режима по напряжению, нагрузке, температуре и др. параметрам, режимные оперативные переключения. Осмотр оборудования подстанций.								
2	Управление "Высоковольтные сети"	Служба линий Район Электротехнических сетей	Старший мастер		52000	постоянный	сменная	07-00 - 19-00 19-00 - 07-00	210 912	52	ст. 32 ч.1 п.6	На должность старшего мастера назначаются лица, имеющие высшее профессиональное образование, стаж работы на производстве (электротехническом) не менее одного	Проводить осмотры оборудования в соответствии с утвержденными графиками. Принимать меры по устранению выявленных недостатков. В случае возникновения и не возможности устранения опасности для работников, запрещать их работу и сообщать об этом руководству РЭС-1 и РЭС-2; Организовывать внедрение передовых								
3	Управление "Высоковольтные сети"	Служба электротехнических подстанций Район подстанций Северный	Старший мастер участка		52200	постоянный	Норм. прод. раб. вр.	08-00 - 17-00	211 723	52	ст. 32 ч.1 п.6	На должность старшего мастера участка назначается специалист, имеющий среднее профессиональное или высшее образование, стаж работы в электроустановках не менее 5 лет, в том числе 3-х лет на	Подготовка и составление планов технического развития и совершенствования производства, комплексного плана повышения технического уровня и эффективности производства (КПНТУ и ЭП); Составление плана капитальных ремонтов оборудования и								
4	Управление "Высоковольтные сети"	Служба линий	Старший мастер		52000	постоянный	сменная	07-00 - 19-00 19-00 - 07-00	210 912	52	ст. 32 ч.1 п.6	На должность старшего мастера назначаются лица, имеющие высшее профессиональное образование, стаж работы на производстве (электротехническом) не менее одного	Проводить осмотры оборудования в соответствии с утвержденными графиками. Принимать меры по устранению выявленных недостатков. В случае возникновения и не возможности устранения опасности для работников, запрещать их работу и сообщать об этом руководству РЭС-1 и РЭС-2; Организовывать внедрение передовых								

5	Управление "Высоковольтные сети"	Служба электрических подстанций Район подстанций г. Талнаха	Инженер 1 категории		35000	постоянный	Норм. прод.раб.вр.	08-00 - 17-00	141 960	52	ст. 32 ч.1 п.6	На должность инженера 1 категории назначается специалист, имеющий среднее профессиональное или высшее образование электротехнического профиля и стаж работы не менее 5 лет, в том числе 3-х лет на инженерно-технической должности. На должность начальника службы линий назначается лицо, имеющее высшее электротехническое образование и практический опыт работы на руководящих должностях не менее 5 лет.	Подготовка и составление планов технического развития и совершенствования производства, комплексного плана повышения технического уровня и эффективности производства (КПТПУ и ЭП); Составление плана капитальных ремонтов оборудования и ЗИС производных силки сторонних организаций на предстоящий год. Планирование объема и комплектации закупаемого оборудования, запасов и Руководство разработкой структурными подразделениями текущих и перспективных планов, программ, графиков, мероприятий, обеспечивающих деятельность службы, их корректировка в течении планируемого периода. Координация деятельности структурных подразделений службы линий в целях обеспечения надежной работы производной силовой установки. Ведение технической документации, связанной с текущим и капитальным ремонтом производственных зданий и сооружений. Контролировать качество работ при возведении новых или реконструкции существующих производственных зданий и сооружений, обеспечивая соблюдение установленных	
6	Управление "Высоковольтные сети"	Служба линий	Начальник службы линий		50300	постоянный	Норм. прод.раб.вр.	08-00 - 17-00	204 017	52	ст. 32 ч.1 п.6	На должность инженера 1 категории ПТО УТВС назначается лицо, имеющее высшее электротехническое образование и практический опыт работы на руководящих должностях не менее 5 лет.	Планирование объема и комплектации закупаемого оборудования, запасов и Руководство разработкой структурными подразделениями текущих и перспективных планов, программ, графиков, мероприятий, обеспечивающих деятельность службы, их корректировка в течении планируемого периода. Координация деятельности структурных подразделений службы линий в целях обеспечения надежной работы производной силовой установки. Ведение технической документации, связанной с текущим и капитальным ремонтом производственных зданий и сооружений. Контролировать качество работ при возведении новых или реконструкции существующих производственных зданий и сооружений, обеспечивая соблюдение установленных	
7	Управление "Высоковольтные сети"	Производственно-технический отдел	Инженер 1 категории		35700	постоянный	Норм. прод.раб.вр.	08-00 - 17-00	144 799	52	ст. 32 ч.1 п.6	На должность инженера 1 категории ПТО УТВС назначается лицо, имеющее высшее или среднее профессиональное (строительное) образование и стаж работы на инженерно-технических должностях не менее 3 лет.	Планирование объема и комплектации закупаемого оборудования, запасов и Руководство разработкой структурными подразделениями текущих и перспективных планов, программ, графиков, мероприятий, обеспечивающих деятельность службы, их корректировка в течении планируемого периода. Координация деятельности структурных подразделений службы линий в целях обеспечения надежной работы производной силовой установки. Ведение технической документации, связанной с текущим и капитальным ремонтом производственных зданий и сооружений. Контролировать качество работ при возведении новых или реконструкции существующих производственных зданий и сооружений, обеспечивая соблюдение установленных	
Управление "Тепловодоснабжение"														
РАБОЧИЕ														
1	Управление "Тепловодоснабжение"	Район водоснабжения Ергалахский и горно-промышленный участок	Слесарь аварийно-восстановительных работ	5	23600	постоянный	Норм. прод.раб.вр.	08-00 - 17-00	111 037	52	7	ст. 32 ч.1 п.6	Слесарем аварийно-восстановительных работ могут работать лица, достигшие 18-летнего возраста, имеющие среднее профессиональное или общее среднее образование, прошедшие медицинское обследование и имеющие стаж работы по специальности не менее 3 лет.	Выполнение аварийно-восстановительных работ на действующих водопроводных сетях, обслуживание, регулировка и ремонт трубопроводов, водопроводных сетей, запорной арматуры и задвижек диаметром свыше 900мм. Выключение и пуск магистральных трубопроводов. Выполнение переключений на основных
2	Управление "Тепловодоснабжение"	Район теплоснабжения Участок теплоснабжения	Слесарь по обслуживанию тепловых сетей	IV	20340	постоянный	Норм. прод.раб.вр.	08-00 - 17-00	95 699	52		ст. 32 ч.1 п.6	Слесарем по обслуживанию тепловых сетей IV группы квалификации могут работать лица не моложе 18 лет, имеющие среднее профессиональное образование и стаж работы по специальности не менее 1 года, прошедшие медицинское обследование и имеющие стаж работы по специальности не менее 3 лет.	Обслуживание оборудования тепловых сетей с трубопроводами диаметром до 500 мм. Обход трасс тепловых сетей и паропроводов с заполнением журнала обходов и регистрации дефектов. Наблюдение за состоянием сетей с целью предотвращения трубопроводов от затопления верхними, ступенчатыми или газопроводными водами.
3	Управление "Тепловодоснабжение"	Предприятие тепловодоснабжения Кайеркана Участок №2 Бригада по ремонту	Слесарь по обслуживанию тепловых сетей	IV	20340	постоянный	Норм. прод.раб.вр.	08-00 - 17-00	95 699	52	7	ст. 32 ч.1 п.6	Слесарем по обслуживанию тепловых сетей IV группы квалификации ПТО Кайеркана УТВС АО «НТЭК» могут работать лица не моложе 18 лет, имеющие среднее профессиональное образование и стаж работы по специальности не менее 1 года, прошедшие медицинское обследование и не имеющие противопоказаний	Обслуживание оборудования тепловых сетей диаметром до 500 мм. При эксплуатации систем тепловых сетей обеспечить надежность теплоснабжения потребителей. Согласно утвержденного графика осуществлять обход трубопроводов и тепловых пунктов с целью выявления дефектов, предупреждения трубопроводов от затопления верхними, ступенчатыми или газопроводными водами.
4	Управление "Тепловодоснабжение"	Предприятие тепловодоснабжения Талнаха Производственная служба Участок аварийно-восстановительных работ	Слесарь по обслуживанию тепловых сетей	V	24720	постоянный	сменная	08-00 - 20-00 20-00 - 08-00	116 307	52	7	ст. 32 ч.1 п.6	Слесарем по обслуживанию тепловых сетей могут работать лица не моложе 18 лет, имеющие среднее профессиональное образование и стаж работы по профилю не менее 1 года, прошедшие медицинское обследование и не имеющие противопоказаний	Обслуживание оборудования тепловых сетей, насосных станций и объектов насосных станций. Обход трасс трубопроводов. Обслуживание и текущий ремонт запорной и регулирующей арматуры с ручным и электроприводом, слуховых и воздушных кранов, опор, металлоконструкций, салыниковых компенсаторов, насосных агрегатов насосно-подкачивающих станций, а также сооружений тепловых сетей
5	Управление "Тепловодоснабжение"	Предприятие тепловодоснабжения Талнаха Участок котельных	слесарь по ремонту оборудования котельных и пылеприготовительных цехов	5	18970	постоянный	Норм. прод.раб.вр.	08-00 - 17-00	85 820	52		ст. 32 ч.1 п.6	Исполнить обязанности слесаря по ремонту оборудования котельной пТВС Талнаха УТВС могут лица не моложе 18 лет, прошедшие медицинское обследование и имеющие стаж работы по специальности не менее 3 лет.	Производить разборку, ремонт, реконструкцию, сборку, испытание, регулировку, наладку сложных узлов, деталей и механизмов основного и вспомогательного оборудования (тепломеханического и газового). Производить проверку в работе лавировочных механизмов, тепловых клапанов, задвижек и пневматических выключателей.
6	Управление "Тепловодоснабжение"	Служба по ремонту и эксплуатации электрооборудования участка Новильска и Служба по ремонту и эксплуатации электрооборудования участка Новильска	Электромонтер по ремонту и обслуживанию электрооборудования	5	22470	постоянный	сменная	08-00 - 20-00 20-00 - 08-00	102 804	52		ст. 32 ч.1 п.6	Электромонтером по ремонту и обслуживанию электрооборудования могут работать лица не моложе 18 лет, имеющие среднее профессиональное образование, прошедшие медицинское обследование и не имеющие противопоказаний по состоянию здоровья.	Регулирование нагрузки электрооборудования, установленного на обслуживаемом участке
7	Управление "Тепловодоснабжение"	Служба по ремонту и эксплуатации электрооборудования участка Новильска и Служба аварийно-восстановительных работ Норильска, Оганеа и Кайеркана	Электромонтер по ремонту и обслуживанию электрооборудования	4	18490	постоянный	Норм. прод.раб.вр.	08-00 - 17-00	84 595	52		ст. 32 ч.1 п.6	Электромонтером по ремонту и обслуживанию электрооборудования могут работать лица не моложе 18 лет, имеющие среднее профессиональное образование, прошедшие медицинское обследование и не имеющие противопоказаний по состоянию здоровья.	Разделка, сращивание, изоляция и пайка проводов напряжением свыше 1000 В
8	Управление "Тепловодоснабжение"	Служба аварийно-восстановительных работ Норильска, Оганеа и Кайеркана	Слесарь аварийно-восстановительных работ	5	23600	постоянный	Норм. прод.раб.вр.	08-00 - 17-00	106 766	52		ст. 32 ч.1 п.6	Слесарем АБР 5 разряда службы АБР УТВС АО «НТЭК» может работать лицо не моложе 18 лет, прошедшее медицинскую комиссию и не имеющее противопоказаний по состоянию здоровья.	Ремонт трансформаторов, переключателей, устройств, постов управления, магистральных трубопроводов диаметром от 300 до 900 мм
9	Управление "Тепловодоснабжение"	Служба аварийно-восстановительных работ Норильска, Оганеа и Кайеркана	Слесарь аварийно-восстановительных работ	6	27950	постоянный	Норм. прод.раб.вр.	08-00 - 17-00	126 446	52		ст. 32 ч.1 п.6	Слесарем АБР 6 разряда службы АБР УТВС АО «НТЭК» может работать лицо не моложе 18 лет, прошедшее медицинскую комиссию и не имеющее противопоказаний по состоянию здоровья.	Объезд насосных станций Обмотка облоупления в камерах переключений
РСС														
1	Управление "Тепловодоснабжение"	Предприятие тепловодоснабжения Талнаха участок котельных	Мастер участка		37400	постоянный	Норм. прод.раб.вр.	08-00 - 17-00	151 694	52		ст. 32 ч.1 п.6	На должность мастера участка ПТВС Талнаха назначается лицо, со средним или высшим техническим образованием, имеющее стаж работы в системе тепловодоснабжения не менее 3 лет	• Разработка технологических схем, исполнительных схем, технических паспортов, технических заданий, технических условий и другой необходимой документацией по участку. • Своевременное составление отчетов, планов, актов, мероприятий, ведение
2	Управление "Тепловодоснабжение"	Управление Производственно-технический отдел	инженер 1 категории		30000	постоянный	Норм. прод.раб.вр.	08-00 - 17-00	121 680	52		ст. 32 ч.1 п.6	5.1. На должность инженера 1 категории ПТО УТВС АО «НТЭК» назначается лицо, имеющее высшее образование по направлению «Строительство», прошедшее медицинское обследование и не имеющие противопоказаний по состоянию здоровья.	Сбор, консолидация информации о ТПР, отчетность, выработка экспертного мнения в отношении ТПР УТВС АО «НТЭК». Своевременное выявление, оценка, приоритизация и верификация ТПР, их анализ. Организация и контроль за реализацией и выполнением мероприятий по устранению дефектов.
3	Управление "Тепловодоснабжение"	Управление Производственно-технический отдел	инженер - технолог 1 категории		36400	постоянный	Норм. прод.раб.вр.	08-00 - 17-00	147 638	52		ст. 32 ч.1 п.6	На должность инженера-технолога 1 категории ПТО УТВС АО «НТЭК» назначается лицо, имеющее высшее образование по направлению «Тепловодоснабжение», прошедшее медицинское обследование и не имеющие противопоказаний по состоянию здоровья.	Составление в установленные сроки и направления в ФПО (Теплотехнический отдел (далее - ТПО), Управление промышленной экологии и охране окружающей среды (далее - УПЭиООС), Научно-техническое управление (далее - НТУ), предприятие
4	Управление "Тепловодоснабжение"	Цех централизованного ремонта Участок по ремонту	Мастер участка		37600	постоянный	Норм. прод.раб.вр.	08-00 - 17-00	152 506	52		ст. 32 ч.1 п.6	Мастером участка ПТМ ЦПР УТВС АО «НТЭК» назначается лицо, имеющее высшее образование и стаж работы по специальности не менее 1 года на инженерно-технических должностях или среднее профессиональное образование и стаж работы по специальности не менее 3 лет.	Обеспечение работоспособности грузоподъемного оборудования УТВС АО «НТЭК» и выполнение графиков его осмотра и обслуживания, составленных мастером участка и утвержденных главным инженером УТВС.
5	Управление "Тепловодоснабжение"	Управление	Инженер по организации эксплуатации и ремонту зданий и сооружений 1 категории		36300	постоянный	Норм. прод.раб.вр.	08-00 - 17-00	147 233	52		ст. 32 ч.1 п.6	На должность инженера 1 категории ПТО УТВС назначается лицо, имеющее высшее или среднее профессиональное образование (инженер-строитель) и	Контроль исполнения в ВСП УТВС АО «НТЭК» правил безопасной эксплуатации зданий и сооружений, исполнения соответствующих предписаний контролирующих организаций в части обеспечения безопасной эксплуатации зданий и сооружений.
Предприятие тепловых и электрических сетей г.Дудинка														
РАБОЧИЕ														
1	Предприятие тепловых и электрических сетей г.Дудинка	Район электрических сетей	Электрослесарь по ремонту оборудования распределительных устройств	5	23600	постоянный	Норм. прод.раб.вр.	08-30 - 17-30	106 766	52		ст. 32 ч.1 п.6	образование среднее профессиональное (электротехническое), должен иметь св-во по профессии эл.слесарь по ремонту оборудования	ремонт и техническое обслуживание оборудования напряжением 6-110кВ ТП, РП и ГПП, Блокировка оборудования, при подготовке рабочих мест к выполнению ремонтных работ
2	Предприятие тепловых и электрических сетей г.Дудинка	Район электрических сетей	Электрослесарь по ремонту оборудования распределительных устройств	6	27950	постоянный	Норм. прод.раб.вр.	08-30 - 17-30	126 446	52		ст. 32 ч.1 п.6	образование среднее профессиональное (электротехническое), должен иметь св-во по профессии эл.слесарь по ремонту оборудования	ремонт и техническое обслуживание оборудования напряжением 6-110кВ ТП, РП и ГПП, Блокировка оборудования, при подготовке рабочих мест к выполнению ремонтных работ
3	Предприятие тепловых и электрических сетей г.Дудинка	Район электрических сетей	Электромонтер по ремонту и монтажу кабельных линий	3	16080	постоянный	Норм. прод.раб.вр.	08-30 - 17-30	75 656	52		ст. 32 ч.1 п.7	образование среднее профессиональное (электротехническое), должен иметь св-во по профессии эл.слесарь по ремонту и монтажу кабельных линий	ремонт и монтаж кабельных линий
4	Предприятие тепловых и электрических сетей г.Дудинка	Район тепловодоснабжения	Аппаратчик воздухоразделения	3	14640	постоянный	Норм. прод.раб.вр.	08-30 - 17-30	68 881	52		ст. 32 ч.1 п.6	образование среднее общее, должен иметь св-во аппаратачаи воздухоразделения Зр., допуск по обслуживающих баллонов, предназначенные для транспортировки и хранения газов и сжиженных газов	Обслуживание сосудов, предназначенных для хранения, транспортировки и газификации криогенных продуктов разделения воздуха. Прием и хранение жидкого кислорода. Газификация жидкого кислорода.
5	Предприятие тепловых и электрических сетей г.Дудинка	Участок материально-технического снабжения и хозяйственного	Столяр строительный	5	17320	постоянный	Норм. прод.раб.вр.	08-30 - 17-30	77 815	52		ст. 32 ч.1 п.6	образование среднее общее, должен иметь св-во по профессии столяр строительный 5 разряда	Изготовление баллонов сазобаллонных установок. Прием и выдача баллонов
6	Предприятие тепловых и электрических сетей г.Дудинка	Участок механизации и транспорта	Водитель автомобилей всех типов и грузоподъемности	1кл	14520	постоянный	Норм. прод.раб.вр.	08-00 - 17-00	82 111	52		ст. 32 ч.1 п.6	образование среднее общее, должен иметь вод.уд. категории В, С, Д, Е	управление автомобилями всех типов и грузоподъемности, относящихся к категории В, С, Д, Е
РСС														

1	Предприятие тепловых и электрических сетей г.Дудинка	Управление	Инженер по организации эксплуатации и ремонту зданий и сооружений 1 категории		36 300	постоянный	Норм. прод. раб. вр.	08-30 - 17-30	147 233	52	ст. 32 ч.1 п.6	высшее или среднее профессиональное образование (инженер-строитель) и стаж работы не менее трех лет знать правила оформления технической документации, правила эксплуатации средств вычислительной техники, высшее (техническое) образование по профилю энергетик или строительства стаж работы в ремонтах в должности инженера не менее 3 лет или среднее профессиональное (техническое) образование образование высшее профессиональное (технич или инженерно-эконом), стаж в области МТС не менее 5 лет. Должен знать: нормативно-правовые акты и технические материалы по хозяйственному	Контроль исполнения правил безопасной эксплуатации зданий и сооружений, исполнения соответствующих предписаний контролирующих организаций в части обеспечения безопасной эксплуатации зданий и сооружений. Контроль выполнения в подразделениях всех видов (специальных и вынужденных). Контроль выполнения проверок актов выполненных работ (оказанных услуг) на соответствие объемам работ, указанным в дефектных ведомостях, сметной документации, и списанию материально-технических ресурсов, а также осуществление проверки исполнительной документации по объектам ремонта. Формирование сводных годовых заявок, организация технической экспертизы предложение на поставку МТР, формирование нормативов переходящих и складских запасов, организация завочной комиссии на приобретение МТР для нужд ПТЭС, ... контроль наличия и движения МТР в подразделениях ПТЭС, организация списания
2	Предприятие тепловых и электрических сетей г.Дудинка	Технический отдел (группа ремонтов)	Инженер 1 категории		34500	постоянный	Норм. прод. раб. вр.	08-30 - 17-30	139 932	52	ст. 32 ч.1 п.6		
3	Предприятие тепловых и электрических сетей г.Дудинка	Участок материально-технического снабжения и хозяйственного	Начальник участка		35200	постоянный	Норм. прод. раб. вр.	08-30 - 17-30	142 771	52	ст. 32 ч.1 п.6		
Управление транспортного и сервисного обслуживания													
РАБОЧИЕ													
1	Управление транспортного и сервисного обслуживания	Автотранспортный участок	Водитель автомобилей всех типов и грузоподъемности	1 кл.	14640	постоянный	Норм. прод. раб. вр.	08-00 - 17-00	63 948	52	ст. 32 ч.1 п.6	может работать лицо, достигшее возраста восемнадцати лет, имеющее удостоверение на право управления автомобилем соответствующей категории, прошедшее	3.1 Проведение ежедневного обслуживания при заезде с линии, проверки технического состояния перед выездом на линию, при подвижном составе от мастеров или начальника участка перед выездом на линию и сдачу подвижного
Предприятие "Энергосбыт"													
РАБОЧИЕ													
1	Предприятие "Энергосбыт"	Норильский районный участок	Контролер энергонадзора		16080	временно, на период отсутствия основного работника	Норм. прод. раб. вр.	09-00 - 17-12	66224	52	ст. 32 ч.1 п.6	лицо, не моложе 18 лет, имеющее образование не ниже среднего, прошедшее медицинский осмотр, не имеющие противопоказаний к выполнению данного вида работ,	Обследование электро-, тепло- и водопотребляющих установок контрагентов согласно утвержденного графика и полученного задания, в сопровождении представителя контрагента, представителя владельца объектов сетевого хозяйства, с составлением актов обследования. Ежемесячное снятие контрольных показаний
2	Предприятие "Энергосбыт"	Отдел приборного учета	Электромонтер по обслуживанию приборов учета	3	14640	постоянный	Норм. прод. раб. вр.	09-00 - 18-00	60293	52	ст. 32 ч.1 п.6	лицо, не моложе 18 лет, имеющее образование не ниже среднего, прошедшее медицинский осмотр, не имеющие противопоказаний к выполнению данного вида работ, имеющее документы о присвоении квалификации по	Обследование электро-, тепло- и водопотребляющих установок контрагентов согласно утвержденного графика и полученного задания, в сопровождении представителя контрагента, представителя владельца объектов сетевого хозяйства, с составлением актов обследования. Ежемесячное снятие контрольных показаний
РСС													
1	Предприятие "Энергосбыт"	Отдел по работе с задолженностью	Специалист 2 категории		27 200	постоянный	Норм. прод. раб. вр.	09-00 - 17-12	110323	52	ст. 32 ч.1 п.6	5.1 На должность специалиста 2 категории назначается лицо, имеющее высшее юридическое образование или высшее образование без присвоения	На специалиста 2 категории отдела по работе с задолженностью возлагаются следующие должностные обязанности: 2.1 Своевременное и качественное исполнение приказов (распоряжений), указаний
Управление													
РАБОЧИЕ													
1	Управление	Служба электротехнического	Электромонтер по испытаниям и измерениям	6	27950	постоянный	Норм. прод. раб. вр.	09-00 - 18-00	126446	52	ст. 32 ч.1 п.6	Среднее профессиональное образование. Должен знать: правила, методы, порядок и сроки производства	Выполнение на электростанциях и в электрических сетях испытаний и измерений параметров электрооборудования напряжением до 220 кВ, испытания вынужденным
2	Управление	Служба металлов	Дефектоскопист по магнитному и ультразвуковому контролю	4	18490	постоянный	Норм. прод. раб. вр.	09-00 - 17-12	83649	52	ст. 32 ч.1 п.6	лицо, не моложе 18 лет, имеющее образование не ниже среднего профессионального, прошедшее медицинский	Выполнение работ по контролю и металлографическому исследованию качества металла элементов энергетического оборудования, сварных соединений элементов
3	Управление	Служба металлов	Лаборант-металлограф	3	13430	постоянный	Норм. прод. раб. вр.	09-00 - 17-12	60757	52	ст. 32 ч.1 п.6	лицо, не моложе 18 лет, имеющее образование не ниже среднего профессионального, прошедшее медицинский	Выполнение работ по контролю и металлографическому исследованию качества металла элементов энергетического оборудования, сварных соединений элементов
4	Управление	Служба средств диспетчерского и	Электромонтер диспетчерского оборудования и телеавтоматики	6	16080	постоянный	Норм. прод. раб. вр.	08-00 - 17-00	72746	52	ст. 32 ч.1 п.6	среднее или среднее профессиональное образование, имеющее квалификационную группу II (два) по	Не допускать аварий и отказов оборудования ВЧ связи и телемеханики.
5	Управление	Служба средств диспетчерского и	Электромонтер диспетчерского оборудования и телеавтоматики	5	23660	постоянный	Норм. прод. раб. вр.	08-00 - 17-00	107038	52	ст. 32 ч.1 п.6	имеющее квалификационную группу II (два) по	Не допускать аварий и отказов оборудования ВЧ связи и телемеханики.
РСС													
1	Управление	Отдел внутреннего контроля, аудита и	Ведущий специалист		29100	постоянный	Норм. прод. раб. вр.	09-00 - 17-12	118030	52	ст. 32 ч.1 п.6	Высшее высшее образование по направлению: экономика, финансы, бухгалтерский учет и аудит;	Обеспечение методологической базы и единства подходов для построения, функционирования и развития системы управления рисками с учетом кооперативных
2	Управление	Отдел внутреннего контроля, аудита и	Ведущий специалист		37500	постоянный	Норм. прод. раб. вр.	09-00 - 17-12	152100	52	ст. 32 ч.1 п.6	Высшее в области внешнего и (или) внутреннего аудита; опыт работы по направлению «Капитальное»	Обеспечение методологической базы и единства подходов для построения, функционирования и развития системы управления рисками с учетом кооперативных
3	Управление	Управление надежности	Ведущий специалист Отдела анализа , надежности		29100	постоянный	Норм. прод. раб. вр.	09-00 - 18-00	118030	52	ст. 32 ч.1 п.6	высшее техническое образование и стаж работы на инженерно-технических или руководящих должностях	Сбор и анализ информации по организации и выполнению технического обслуживания и ремонта средств тепловой автоматики и измерений, устройств
4	Управление	Управление надежности	Ведущий специалист Отдела анализа , надежности		43500	постоянный	Норм. прод. раб. вр.	09-00 - 18-00	176436	52	ст. 32 ч.1 п.6	высшее техническое образование и стаж работы на инженерно-технических или руководящих должностях в высшее (техническое или экономическое) образование со стажем работы не менее трех лет.	Сбор и анализ информации по организации и выполнению технического обслуживания и ремонта средств тепловой автоматики и измерений, устройств
5	Управление	Отдел организационного обслуживания	Специалист 1 категории		24400	постоянный	Норм. прод. раб. вр.	09-00 - 17-12	98966	52	ст. 32 ч.1 п.6	высшее (бакалавриат, специалитет) экономическое или финансово-экономическое образование и опытом	Контроль за внесением в SAP ERP, планированием и исполнением ежемесячных графиков платежей;
6	Управление	Отдел казначейских операций	Специалист 1 категории Группа контрольных операций		38200	постоянный	Норм. прод. раб. вр.	09-00 - 17-12	154939	52	ст. 32 ч.1 п.6	высшее (бакалавриат, специалитет) экономическое или финансово-экономическое образование и опытом	Контроль за внесением в SAP ERP, планированием и исполнением ежемесячных графиков платежей;
7	Управление	Отдел казначейских операций	Специалист 1 категории Группа контрольных операций		32400	постоянный	Норм. прод. раб. вр.	09-00 - 17-12	131414	52	ст. 32 ч.1 п.6	высшее (бакалавриат, специалитет) экономическое или финансово-экономическое образование и опытом	Контроль за внесением в SAP ERP, планированием и исполнением ежемесячных графиков платежей;
8	Управление	Планово-экономическое	Главный специалист Отдела ценообразования, доходов, бюджетный специалист Отдела планирования бюджета и контроля		40600	постоянный	Норм. прод. раб. вр.	09-00 - 17-12	164674	52	ст. 32 ч.1 п.6	высшее образование по профилю с учетом стажа работы по специальности не менее трех лет	Осуществляет проверку увязки собственных нужд и потерь с программами энергосбережения. Выполняет проверку наличия связи
9	Управление	Планово-экономическое	Главный специалист Отдела ценообразования, доходов, бюджетный специалист Отдела планирования бюджета и контроля		36900	постоянный	Норм. прод. раб. вр.	09-00 - 17-12	149666	52	ст. 32 ч.1 п.6	высшее (экономическое) образование и опыт работы по специальности не менее трех лет.	Планирование, учет, анализ и контроль фактического исполнения статей бюджета закрепленных в разрезе контрагентов и направлений расходов; учет и анализ фактического исполнения плана транспортных услуг подвижным составом по
10	Управление	Планово-экономическое управление	Ведущий специалист Отдела планирования бюджета и контроля		38600	постоянный	Норм. прод. раб. вр.	09-00 - 17-12	156562	52	ст. 32 ч.1 п.6	высшее (экономическое) образование и опыт работы по специальности не менее трех лет.	Планирование, учет, анализ и контроль фактического исполнения статей бюджета закрепленных в разрезе контрагентов и направлений расходов; учет и анализ фактического исполнения плана транспортных услуг подвижным составом по
11	Управление	Планово-экономическое управление	Специалист 1 категории Отдела ценообразования, доходов, регламентированной отчетности и определения объемов производства		34000	постоянный	Норм. прод. раб. вр.	09-00 - 17-12	137904	52	ст. 32 ч.1 п.6	высшее (экономическое) образование	Планирование, учет, анализ и контроль фактического исполнения статей бюджета закрепленных в разрезе контрагентов и направлений расходов; учет и анализ фактического исполнения плана транспортных услуг подвижным составом по
12	Управление	Управление тарифного регулирования	Ведущий специалист (Отдел расчетов и обоснований		29100	постоянный	Норм. прод. раб. вр.	09-00 - 17-12	118030	52	ст. 32 ч.1 п.6	высшее образование, квалификацию экономиста и опыт работы по специальности не менее трех лет.	Оформляет пояснения, проводит ретроспективные анализы, анализируют собственные нужды предприятия, проверяют увязку объемов, итчных в сметах (теплоснабжения/водоснабжения) с тарифными показателями; выполняют оценку
13	Управление	Управление тарифного регулирования	Специалист 1 к/Отдел расчетов и обоснований		24300	постоянный	Норм. прод. раб. вр.	09-00 - 17-12	98561	52	ст. 32 ч.1 п.6	высшее образование, квалификацию экономиста и опыт работы по специальности не менее трех лет.	Выполняют расчеты тарифов в соответствии с методиками расчетов регулируемых тарифов, осуществляют сбор обосновывающих документов
14	Управление	Управление тарифного регулирования	Главный специалист/Отдел нормотворчества и методологии		35000	постоянный	Норм. прод. раб. вр.	09-00 - 17-12	141960	52	ст. 32 ч.1 п.6	высшее образование, квалификацию экономиста и опыт работы по специальности не менее трех лет.	Осуществляет проверку увязки собственных нужд и потерь с программами энергоэффективности и энергосбережения. Выполняет проверку наличия связи полезного отпуска со схемами теплоснабжения/ водоснабжения
15	Управление	Управление тарифного регулирования	Ведущий специалист/Отдел нормотворчества и методологии		29100	постоянный	Норм. прод. раб. вр.	09-00 - 17-12	118030	52	ст. 32 ч.1 п.6	высшее образование, квалификацию экономиста и опыт работы по специальности не менее трех лет.	Осуществляет проверку увязки собственных нужд и потерь с программами энергоэффективности и энергосбережения. Выполняет проверку наличия связи полезного отпуска со схемами теплоснабжения/ водоснабжения
16	Управление	Научно-техническое управление	Ведущий инженер Технический отдел		41200	постоянный	Норм. прод. раб. вр.	09-00 - 18-00	167107	52	ст. 32 ч.1 п.6	высшее (электротехническое или теплотехническое) образование и стаж работы по специальности не менее трех лет.	Разработка и проведение научно-исследовательских, опытно-конструкторских, технологических работ и технико-экономических исследований, а также оказания научно-технических услуг действующему производству
17	Управление	Научно-техническое управление	Главный специалист Отдела перспективного развития		38700	постоянный	Норм. прод. раб. вр.	09-00 - 18-00	156967	52	ст. 32 ч.1 п.6	высшее (электротехническое или теплотехническое) образование и стаж работы по специальности не менее трех лет.	Разработка и проведение научно-исследовательских, опытно-конструкторских, технологических работ и технико-экономических исследований, а также оказания научно-технических услуг действующему производству
18	Управление	Научно-техническое управление	Ведущий инженер Технический отдел		29100	постоянный	Норм. прод. раб. вр.	09-00 - 18-00	118030	52	ст. 32 ч.1 п.6	высшее (электротехническое или теплотехническое) образование и стаж работы по специальности не менее трех лет.	Разработка и проведение научно-исследовательских, опытно-конструкторских, технологических работ и технико-экономических исследований, а также оказания научно-технических услуг действующему производству

19	Управление	Отдел электрических режимов, релейной защиты и противоаварийной	Ведущий инженер		35700	постоянный	Норм. прод. раб. вр.	09-00 - 18-00	144799	52	ст. 32 ч.1 п.6	высшее (бакалавриат, специалитет) образование с квалификацией инженер-электрик и стаж работы по специальности не менее трех лет.	Расчеты токов и напряжений для выбора уставок, характеристик, определения условий селективности и чувствительности устройств РЗА, находящихся в оперативном управлении. Согласование уставок и характеристик устройств РЗА,
20	Управление	Отдел по надзору за эксплуатацией зданий и сооружений	Ведущий инженер		39200	постоянный	Норм. прод. раб. вр.	09-00 - 18-00	158995	52	ст. 32 ч.1 п.6	На должность ведущего инженера ОНЭЗЭС назначается лицо, имеющее высшее образование (инженер-строитель) и стаж работы не менее трех лет	Надзор за исполнением в структурных и функциональных подразделениях АО «НТЭК» правил безопасной эксплуатации зданий и сооружений, исполнения соответствующих предписаний в части обеспечения безопасной эксплуатации зданий
21	Управление	Отдел охраны труда	Главный специалист по охране труда		61000	постоянный	Норм. прод. раб. вр.	09-00 - 18-00	247416	52	ст. 32 ч.1 п.6	На должность главного специалиста ОТ назначаются лица, имеющие высшее (техническое) образование и стаж работы на инженерной должности не менее трех лет	Организация и координация работ группы аудита Отдела, направленной на выполнение законодательных требований и иных нормативных актов в области охраны труда в структурных и функциональных подразделениях АО «НТЭК» (далее –
22	Управление	Отдел охраны труда	Ведущий специалист по охране труда		42000	постоянный	Норм. прод. раб. вр.	09-00 - 17-12	170352	52	ст. 32 ч.1 п.6	Организация и координация работ группы аудита Отдела, направленной на выполнение законодательных требований и иных нормативных актов в области	Планирование, методическое руководство, контроль проведения обязательных
23	Управление	Отдел промышленной безопасности	Главный специалист по промышленной безопасности		41900	постоянный	Норм. прод. раб. вр.	09-00 - 18-00	169946	52	ст. 32 ч.1 п.6	На должность главного специалиста ОПБ назначаются лица, имеющие высшее (техническое) образование и стаж работы на инженерной должности не менее трех лет	Методология по вопросам постановки на учет и снятию с учета в государственном реестре опасных производственных объектов, оборудования опасных производственных объектов АО «НТЭК».
24	Управление	Отдел промышленной безопасности	Ведущий специалист по промышленной безопасности		29100	постоянный	Норм. прод. раб. вр.	09-00 - 18-00	118030	52	ст. 32 ч.1 п.6	На должность ведущего специалиста ОПБ назначаются лица, имеющие высшее (техническое) образование и стаж работы на инженерной должности не менее трех лет	Методология по вопросам постановки на учет и снятию с учета в государственном реестре опасных производственных объектов, оборудования опасных производственных объектов АО «НТЭК».
25	Управление	Управление охраны труда и промышленной безопасности	Специалист по промышленной безопасности 1 категории ТЭЦ-1		24300	постоянный	Норм. прод. раб. вр.	09-00 - 18-00	98561	52	ст. 32 ч.1 п.6	На должность специалиста 1 категории Отдела назначается лицо, имеющее высшее образование по направлению подготовки «Техносферная	Организация, контроль и методическое руководство работой в области медико-санитарного обеспечения и проведения медицинских осмотров.
26	Управление	Управление охраны труда и промышленной безопасности	Специалист по промышленной безопасности 1 категории ТЭЦ-3		33700	постоянный	Норм. прод. раб. вр.	09-00 - 18-00	136687	52	ст. 32 ч.1 п.6	На должность специалиста 1 категории Отдела назначается лицо, имеющее высшее образование по направлению подготовки «Техносферная	Организация, контроль и методическое руководство работой в области медико-санитарного обеспечения и проведения медицинских осмотров.
27	Управление	Управление охраны труда и промышленной безопасности	Ведущий специалист по охране труда ТЭЦ-3		40000	постоянный	Норм. прод. раб. вр.	09-00 - 18-00	162240	52	ст. 32 ч.1 п.6	На должность ведущего специалиста назначается лицо, имеющее высшее образование высшее образование (непрофильное) - бакалавриат и дополнительное	2.2 Разработка текущих и перспективных планов по ПБНОТ, мероприятий по повышению безопасности и улучшению условий труда на рабочих местах (в том числе комплексных планов улучшения условий охраны труда и санитарно-
28	Управление	Управление охраны труда и промышленной безопасности	Специалист по промышленной безопасности 1 категории Отдел охраны труда и промышленной безопасности УПТС		24300	постоянный	Норм. прод. раб. вр.	09-00 - 18-00	98561	52	ст. 32 ч.1 п.6	На должность специалиста 1 категории Отдела назначается лицо, имеющее высшее образование по направлению подготовки «Техносферная	Организация, контроль и методическое руководство работой в области медико-санитарного обеспечения и проведения медицинских осмотров.
29	Управление	Управление охраны труда и промышленной безопасности	Специалист 1 категории Отдел охраны труда и промышленной безопасности ПТЭС Дудинка		39000	постоянный	Норм. прод. раб. вр.	09-00 - 18-00	158184	52	ст. 32 ч.1 п.6	На должность специалиста 1 категории Отдела назначается лицо, имеющее высшее образование по направлению подготовки «Техносферная безопасность»	Организация, контроль и методическое руководство работой в области медико-санитарного обеспечения и проведения медицинских осмотров.
30	Управление	Управление охраны труда и промышленной безопасности	Специалист по охране труда 1 категории Отдел охраны труда и промышленной безопасности ПТЭС Лытка		39100	постоянный	Норм. прод. раб. вр.	09-00 - 18-00	158590	52	ст. 32 ч.1 п.6	На должность специалиста 1 категории Отдела назначается лицо, имеющее высшее образование по направлению подготовки «Техносферная безопасность»	Организация, контроль и методическое руководство работой в области медико-санитарного обеспечения и проведения медицинских осмотров.
31	Управление	Управление охраны труда и промышленной безопасности	Специалист 1 категории Отдел охраны труда и промышленной безопасности УХГЭС		24300	постоянный	Норм. прод. раб. вр.	09-00 - 18-00	98561	52	ст. 32 ч.1 п.6	На должность специалиста 1 категории Отдела назначается лицо, имеющее высшее образование по направлению подготовки «Техносферная безопасность»	Организация, контроль и методическое руководство работой в области медико-санитарного обеспечения и проведения медицинских осмотров.
32	Управление	Управление охраны труда и промышленной безопасности	Специалист по промышленной безопасности 1 категории УХГЭС		24300	постоянный	Норм. прод. раб. вр.	09-00 - 18-00	98561	52	ст. 32 ч.1 п.6	На должность специалиста 1 категории Отдела назначается лицо, имеющее высшее образование по направлению подготовки «Техносферная	Организация, контроль и методическое руководство работой в области медико-санитарного обеспечения и проведения медицинских осмотров.
33	Управление	Управление охраны труда и промышленной безопасности	Ведущий специалист Отдела охраны труда и промышленной безопасности УХГЭС		29100	постоянный	Норм. прод. раб. вр.	09-00 - 18-00	118030	52	ст. 32 ч.1 п.6	На должность ведущего специалиста ОПБ назначаются лица, имеющие высшее (техническое) образование и стаж работы на инженерной должности не менее трех лет	Организация, контроль и методическое руководство работой в области медико-санитарного обеспечения и проведения медицинских осмотров.
34	Управление	Управление охраны труда и промышленной безопасности	Специалист по промышленной безопасности 1 категории КГЭС		25300	постоянный	Норм. прод. раб. вр.	09-00 - 18-00	102617	52	ст. 32 ч.1 п.6	На должность специалиста 1 категории Отдела назначается лицо, имеющее высшее образование по направлению подготовки «Техносферная	Организация, контроль и методическое руководство работой в области медико-санитарного обеспечения и проведения медицинских осмотров.
35	Управление	Управление координации реализации проектов капитального строительства	Главный специалист		42000	постоянный	Норм. прод. раб. вр.	09-00 - 17-12	170352	52	ст. 32 ч.1 п.6	имеющее высшее техническое образование, имеющее достаточные теоретические знания в области капитального строительства объектов	Осуществление организации и моделирования риск-сессий для выявления рисков проекта, проведение оценки и контроля их значимости, контроля статуса, разработки и контроля исполнения митигирующих мероприятий, подготовка отчетов о статусе
36	Управление	Управление координации реализации проектов капитального строительства	Главный специалист Отдел аудита и контроля строительства		48400	постоянный	Норм. прод. раб. вр.	09-00 - 18-00	196310	52	ст. 32 ч.1 п.6	имеющее высшее техническое образование, имеющее достаточные теоретические знания в области капитального строительства объектов	Подготовка предложений и участие в формировании, согласовании и контроле исполнения утвержденных годовых специализированных планов и программ. Осуществление проверок документации по плану ввода в действие производственных
37	Управление	Управление координации реализации проектов капитального строительства	Главный специалист Отдел аудита и контроля строительства		35000	постоянный	Норм. прод. раб. вр.	09-00 - 18-00	141960	52	ст. 32 ч.1 п.6	имеющее высшее техническое образование, имеющее достаточные теоретические знания в области капитального строительства объектов	Подготовка предложений и участие в формировании, согласовании и контроле исполнения утвержденных годовых специализированных планов и программ. Осуществление проверок документации по плану ввода в действие производственных
38	Управление	Управление координации реализации проектов капитального строительства	Главный геодезист Отдел аудита и контроля строительства		35000	постоянный	Норм. прод. раб. вр.	09-00 - 18-00	141960	52	ст. 32 ч.1 п.6	имеющее высшее техническое образование, имеющее достаточные теоретические знания в области капитального строительства объектов	Подготовка предложений и участие в формировании, согласовании и контроле исполнения утвержденных годовых специализированных планов и программ. Осуществление проверок документации по плану ввода в действие производственных
39	Управление	Управление координации реализации проектов капитального строительства	Главный геолог Отдел аудита и контроля строительства		35000	постоянный	Норм. прод. раб. вр.	09-00 - 18-00	141960	52	ст. 32 ч.1 п.6	имеющее высшее техническое образование, имеющее достаточные теоретические знания в области капитального строительства объектов	Осуществление проверок документации по плану ввода в действие производственных мощностей, объектов строительства. Участие в разработке Плана геологических работ на год в соответствии с годовыми специализированными планами и
40	Управление	Управление координации реализации проектов капитального строительства	Главный специалист Отдел планирования и контроля		43100	постоянный	Норм. прод. раб. вр.	09-00 - 18-00	174814	52	ст. 32 ч.1 п.6	имеющее высшее техническое образование, имеющее достаточные теоретические знания в области капитального строительства объектов	Проверка поступающих на согласование проектов договоров, сделок. Контроль наличия средств, запланированных в бюджете Общества, предусмотренных по проекту сделки, подтверждение источника финансирования при наличии дефицита
41	Управление	Управление координации реализации проектов капитального строительства	Главный специалист Отдел аналитики и контроля поставок		38200	постоянный	Норм. прод. раб. вр.	09-00 - 18-00	154939	52	ст. 32 ч.1 п.6	имеющее высшее техническое образование, имеющее достаточные теоретические знания в области капитального строительства объектов	Проверка поступающих на согласование проектов договоров, сделок. Контроль наличия средств, запланированных в бюджете Общества, предусмотренных по проекту сделки, подтверждение источника финансирования при наличии дефицита
42	Управление	Управление координации реализации проектов капитального строительства	Главный специалист Отдел подготовки проектной документации		48400	постоянный	Норм. прод. раб. вр.	09-00 - 18-00	196310	52	ст. 32 ч.1 п.6	имеющее высшее техническое образование, имеющее достаточные теоретические знания в области капитального строительства объектов	Координация выполнения мероприятий стадии «Инициирование». Верификация полученных от структурных подразделений иницирующих материалов по инвестиционным инициативам. Организация проведения и участие в технических
43	Управление	Проектный офис по реализации инвестиционных проектов	Главный специалист (комплексщик)		34900	постоянный	Норм. прод. раб. вр.	117962	52	Норм. прод. раб. вр. 09-00 - 17-12	170000	высшее образование по профилю энергетики или строительства и стаж работы в капитальном строительстве в должности инженера не менее 3 лет.	осуществление технического надзора за ходом и качеством ведения строительно-монтажных работ (далее - СМР) при строительстве и реконструкции объектов АО «НТЭК», «Норильскэнерго» - филиала ПАО «ГМК «Норильский никель» и АО
44	Управление	Проектный офис по реализации инвестиционных проектов	Главный специалист (проектировщик)		42000	постоянный	Норм. прод. раб. вр.	170352	52	Норм. прод. раб. вр. 09-00 - 17-12	170000	высшее образование (техническое, экономическое) и стаж работы в области КС не менее 3 лет, высокий уровень технических знаний, а также организаторские	Проверка и согласование сметной документации на предмет правильности определения сметной стоимости строительства на стадии предпроектной оценки проекта, проектной документации, рабочей документации.
45	Управление	Проектный офис по реализации инвестиционных проектов	Главный специалист (технадзор)		42000	постоянный	Норм. прод. раб. вр.	170352	52	Норм. прод. раб. вр. 09-00 - 17-12	170000	высшее образование (техническое, экономическое) и стаж работы в области КС не менее 3 лет, высокий уровень технических знаний, а также организаторские	Проверка и согласование сметной документации на предмет правильности определения сметной стоимости строительства на стадии предпроектной оценки проекта, проектной документации, рабочей документации.
46	Управление	Проектный офис по реализации инвестиционных проектов	Главный менеджер (планировщик)		42000	постоянный	Норм. прод. раб. вр.	170352	52	Норм. прод. раб. вр. 09-00 - 17-12	170000	высшее образование по профилю экономики в энергетике или строительстве и стаж работы в области КС не менее 3 лет, высокий уровень технических	Текущие и перспективное планирование капитальных вложений по портфелю проектов, направленное на обеспечение ввода в действие производственных мощностей и объектов строительства в установленные сроки и с наименьшими

47	Управление	Проектный офис по реализации инвестиционных проектов	Главный менеджер (экономист)		50400	постоянный	Норм. прод. раб. вр.	204422	52	Норм. прод. раб. 6. вр.	09-00 - 17-12	170000	высшее образование по профилю экономии в Энергетике или строительстве и стаж работы в области КС не менее 3 лет, высокий уровень технических	Текущее и перспективное планирование капитальных вложений по портфелю проектов, направленное на обеспечение ввода в действие производственных мощностей и объектов строительства в установленные сроки и с наименьшими	
48	Управление	Проектный офис по реализации инвестиционных проектов	Главный специалист (договорник)		42000	постоянный	Норм. прод. раб. вр.	170352	52	Норм. прод. раб. 6. вр.	09-00 - 17-12	170000	высшее образование (техническое, экономическое) и стаж работы в области КС не менее 3 лет, высокий уровень технических знаний, а также организаторские	Проверка и согласование сметной документации на предмет правильности определения сметной стоимости строительства на стадии предпроектной оценки проекта, проектной документации, рабочей документации.	
49	Управление	Отдел закупок и администрирования закупочной деятельности	Специалист 1 категории		32000	постоянный	Норм. прод. раб. вр.	09-00 - 17-12	129792	52		ст. 32 ч.1 п.6	На должность специалиста 1 категории УР назначается лицо, имеющее высшее (техническое, юридическое или экономическое) образование и стаж работы не менее 1	2.4 Осуществление приема и регистрации поступивших заявок от участников закупочных процедур АО «НТЭК», «Норильскоэнерго». 2.5 Своевременное разъяснение закупочной документации по письменным запросам	
50	Управление	Управление ремонтов	Начальник отдела Отдел планирования и отчетности		66500	постоянный	Норм. прод. раб. вр.	09-00 - 18-00	269724	52	3	ст. 32 ч.1 п.6	высшее техническое образование и стаж работы на руководящих должностях не менее пяти лет	3.1.2 Подготовка и отправка информации по исполнению программы ремонтов в регулирующие органы (РЭК, Минэнерго и т.д.). 3.2 В рамках направления деятельности «Консолидация информации по	
51	Управление	Управление ремонтов	Инженер 1 категории Отдел ремонтов ТЭЦ-1		34500	постоянный	Норм. прод. раб. вр.	09-00 - 18-00	139932	52		ст. 32 ч.1 п.6	высшее образование по профилю энергетики или строительства и стаж работы в ремонтах в должности инженера не менее 1 года, высокий уровень	Осуществление проверок дефектных ведомостей на производство ремонтных работ, в части соответствия основным фондам и утвержденной номенклатуре ремонтных работ, внесение необходимых корректировок и описания работ базовым ценам,	
52	Управление	Управление ремонтов	Инженер 1 категории Отдел ремонтов ТЭЦ-2		34500	постоянный	Норм. прод. раб. вр.	09-00 - 18-00	139932	52		ст. 32 ч.1 п.6	высшее образование по профилю энергетики или строительства и стаж работы в ремонтах в должности инженера не менее 1 года, высокий уровень	Осуществление проверок дефектных ведомостей на производство ремонтных работ, в части соответствия основным фондам и утвержденной номенклатуре ремонтных работ, внесение необходимых корректировок и описания работ базовым ценам,	
53	Управление	Управление ремонтов	Инженер 1 категории Отдел ремонтов ТЭЦ -3		34500	постоянный	Норм. прод. раб. вр.	09-00 - 18-00	139932	52		ст. 32 ч.1 п.6	высшее образование по профилю энергетики или строительства и стаж работы в ремонтах в должности инженера не менее 1 года, высокий уровень	Осуществление проверок дефектных ведомостей на производство ремонтных работ, в части соответствия основным фондам и утвержденной номенклатуре ремонтных работ, внесение необходимых корректировок и описания работ базовым ценам,	
54	Управление	Управление ремонтов	Начальник отдела Отдел ремонтов УВВС		64200	постоянный	Норм. прод. раб. вр.	09-00 - 18-00	260395	52		ст. 32 ч.1 п.6	высшее образование по профилю энергетики или строительства и стаж работы в ремонтах в должности инженера не менее 1 года, высокий уровень	Непосредственное участие в разработке и контроль за выполнением графиков капитального ремонта, проведения наладочных работ основного энергетического оборудования. Осуществление проверок дефектных ведомостей на производство	
55	Управление	Управление ремонтов	Инженер 1 категории Отдел ремонтов УВВС		34500	постоянный	Норм. прод. раб. вр.	09-00 - 18-00	139932	52		ст. 32 ч.1 п.6	высшее образование по профилю энергетики или строительства и стаж работы в ремонтах в должности инженера не менее 1 года, высокий уровень	Непосредственное участие в разработке и контроль за выполнением графиков капитального ремонта, проведения наладочных работ основного энергетического оборудования. Осуществление проверок дефектных ведомостей на производство	
56	Управление	Управление ремонтов	Ведущий инженер Отдел ремонтов УВВС		44700	постоянный	Норм. прод. раб. вр.	09-00 - 18-00	181303	52		ст. 32 ч.1 п.6	высшее образование по профилю энергетики или строительства и стаж работы в ремонтах в должности инженера не менее 1 года, высокий уровень	Непосредственное участие в разработке и контроль за выполнением графиков капитального ремонт, проведения наладочных работ основного энергетического оборудования. Осуществление проверок дефектных ведомостей на производство	
57	Управление	Служба металлов	Специалист по магнитному и ультразвуковому контролю		23500	постоянный	Норм. прод. раб. вр.	09-00 - 18-00	95316	52		ст. 32 ч.1 п.6	среднее профессиональное образование, опыт не менее 1 года в качестве дефектоскописта по магнитному и ультразвуковому контролю 4 разряда.	выполнение неразрушающего контроля, подготовка, организация и контроль выполнения работ, руководство исполнением работ, выполняемых дефектоскопистами по МНК 3 и 4 разрядов СМ / разработка технологической и	
58	Управление	Служба электротехнического оборудования, складов и защиты	Инженер 1 категории Сектор вращающихся машин и трансформаторов		34200	постоянный	Норм. прод. раб. вр.	09-00 - 18-00	138715	52		ст. 32 ч.1 п.6	имеющее высшее электротехническое образование, опыт работы в электростанциях, не менее 3х лет.	Организует работы по: - термовакуумной обработке изоляции силовых трансформаторов. - эксплуатации и ремонту термовакуумных установок и передвижных электрических	
59	Управление	Служба средств диспетчерского и технологического управления	Инженер 1 категории		33700	постоянный	Норм. прод. раб. вр.	09-00 - 18-00	136687	52		ст. 32 ч.1 п.6	Высшее или среднее профессиональное образование, иметь квалификацию инженера-электроника, инженера-радиотехника, инженера-программиста, инженера по	Сопровождение ПТК АСУД и АСУПТ, находящегося в наладке и опытной эксплуатации (корректировка баз данных, устранение замечаний по работе ПТК, консультации и обучение персонала сектора и пользователей); - Сопровождение ПТК	
60	Управление	Управление промышленной экологии и охраны окружающей среды	Ведущий специалист по охране окружающей среды и экологии Отдела мониторинга окружающей среды		36100	постоянный	Норм. прод. раб. вр.	09-00 - 17-12	146422	52		ст. 32 ч.1 п.6	высшее (магистратура, специалитет) экологическое или техническое образование с учетом стажа работы по специальности не менее трех лет.	Составление отчетности по охране окружающей среды, соблюдения природоохранного законодательства. Организация и участие в работе по проведению текущего и перспективного планирования в области охраны	
61	Управление	Управление безопасности	Ведущий специалист Отдела корпоративной защиты		41000	постоянный	Норм. прод. раб. вр.	09-00 - 18-00	166296	52		ст. 32 ч.1 п.6	высшее техническое образование или соответствующее ему по направлениям подготовки (специальностям) по обеспечению безопасности производственной	Разрабатывать, внедрять и актуализировать регламенты технического обслуживания и текущего ремонта инженерно-технических систем безопасности.	
62	Управление	Управление безопасности	Ведущий специалист специалиста отдела оперативного контроля		40000	постоянный	Норм. прод. раб. вр.	09-00 - 18-00	162240	52		ст. 32 ч.1 п.6	высшее техническое образование или соответствующее ему по направлениям подготовки (специальностям) по обеспечению безопасности производственной	Осуществление сопровождения и выборочного контроля за деятельностью Подрядных организаций, выполняющих работы на объектах капитального строительства АО «НТЭК» по реализации крупных и стратегически важных	
Усть-Хантайская гидроэлектростанция															
РАБОЧИЕ															
1	Усть-Хантайская гидроэлектростанция	Автотранспортный цех	Машинист экскаватора		6	22090	постоянный	Норм. прод. раб. вр.	08-30 - 18-00	100797	52	ст. 32 ч.1 п.6	Лицо не моложе 20 лет, имеющее необходимую профессиональную подготовку, удостоверение соответствующей категории. Опыт работы не менее двух	Управление одноковшовым экскаватором с ковшем вместимостью от 0.4 до 1.25 м ³ ; Выполнение работ по разработке грунтов, при устройстве выемок и насыпей, при строительстве автомобильных дорог, ограждений земляных дамб, котлованов под	
2	Усть-Хантайская гидроэлектростанция	Автотранспортный цех	Водитель автомобилей всех типов и грузоподъемности		14520	постоянный	Норм. прод. раб. вр.	08-30 - 18-00	70842	52		ст. 32 ч.1 п.6	Лицо не моложе 18 лет, имеющее необходимую профессиональную подготовку, водительское удостоверение соответствующей категории.	Управление автомобилями. Проведение проверки технического состояния автомобиля перед выездом на линию, его сдачи и постановки на отведенное место. Заправка автомобиля топливом, смазочными материалами и охлаждающей	
3	Усть-Хантайская гидроэлектростанция	Гидротехнический цех	Плотник		5	18970	постоянный	Норм. прод. раб. вр.	08-30 - 18-00	91407	52	ст. 32 ч.1 п.6	общее образование, прошедшие профессиональное обучение по программам профессиональной подготовки по профессиям рабочих, имеющие удостоверение	принимать участие в обследовании, инструментальном и лазерном измерении возводимых конструкций в соответствии с требованиями охраны труда; выбирать вид сопряжения элементов конструкций в зависимости от объекта применения (врубка) или соединения на механических связях); выполнять замену кровельных листов и плиток на	
4	Усть-Хантайская гидроэлектростанция	Гидротехнический цех	Плотник		4	16550	постоянный	Норм. прод. раб. вр.	08-30 - 18-00	84580	52	ст. 32 ч.1 п.6	Лица, достигшие 18-летнего возраста, имеющие общее образование, прошедшие профессиональное обучение по программам профессиональной подготовки по профессиям рабочих, имеющие удостоверение установленного образца,	использовать приспособления, инструменты и деревообрабатывающие станки в соответствии с требованиями охраны труда; выбирать вид сопряжения элементов конструкции в зависимости от объекта применения (врубка) или соединения на механических связях); выполнять замену кровельных листов и плиток на	
5	Усть-Хантайская гидроэлектростанция	Гидротехнический цех	Бетонщик		5	18970	постоянный	Норм. прод. раб. вр.	08-30 - 18-00	99238	52	7	ст. 32 ч.1 п.6	среднее профессиональное образование, прошедшие профессиональное обучение по программам профессиональной подготовки по профессиям рабочих,	- осуществлять уход за бетоном различными способами; - определять свойства бетонной смеси; - осуществлять контроль качества работ;
6	Усть-Хантайская гидроэлектростанция	Гидротехнический цех	Малер		4	15290	постоянный	Норм. прод. раб. вр.	08-30 - 17-00	73525	52	ст. 32 ч.1 п.6	основные программы профессионального обучения программы профессиональной подготовки по профессиям рабочих, программы переподготовки	приготовление грунтово-цементных составов, эмульсий и паст по заданной рецептуре; нанесение на поверхность шпательки механизированным инструментом; нанесение на поверхность олифы, грунта, эмульсий и паст механизированным инструментом;	
7	Усть-Хантайская гидроэлектростанция	Машинный цех	Слесарь по ремонту гидротурбинного оборудования		5	22470	постоянный	Норм. прод. раб. вр.	08-30 - 18-00	116696	52	14	ст. 30 ч.1 п.2	Лица, не моложе 18 лет, прошедшие обучение по программам подготовки квалифицированных рабочих. Стаж работы не менее одного года слесарем по ремонту	Разборка, технический осмотр сложных деталей и механизмов основного и вспомогательного оборудования гидротурбины и механической части гидрогенераторов;
8	Усть-Хантайская гидроэлектростанция	Машинный цех	Слесарь по ремонту гидротурбинного оборудования		5	22470	постоянный	Норм. прод. раб. вр.	08-30 - 18-00	116696	52	7	ст. 30 ч.1 п.2	Лица, не моложе 18 лет, прошедшие обучение по программам подготовки квалифицированных рабочих. Стаж работы не менее одного года слесарем по ремонту	Выявление дефектов, определение причин и степени износа отдельных узлов и деталей оборудования, арматуры; замеры сопротивления изоляции; замеры уклонов валов с помощью микрометрического уровня или по струнам;
9	Усть-Хантайская гидроэлектростанция	Машинный цех	Электрогазосварщик		5	22470	постоянный	Норм. прод. раб. вр.	08-30 - 17-00	112437	52	14	ст. 30 ч.1 п.2	лицо не моложе 18 лет, имеющее среднее профессиональное образование или среднее образование и профессиональную подготовку	Электрогазосварщик обязан выполнять следующие виды работ: Кислородная плазменная и газозлектрическая прямолинейная и криволинейная резка в различных положениях сложных деталей из различных сталей, цветных металлов и сплавов по
10	Усть-Хантайская гидроэлектростанция	Район электрических сетей-1	Машинист бульдозера		6	22090	постоянный	Норм. прод. раб. вр.	08-30 - 18-00	104022	52	ст. 32 ч.1 п.6	Лица не моложе 18 лет, имеющие удостоверение тракториста-машиниста с соответствующими разрешающими категориями, прошедшие профессиональное обучение по программам	выполнение операций по эксплуатации бульдозера на холостом ходу и на малом ходу работы торковоза бульдозера; испытания бульдозера на холостом ходу и под нагрузкой, контроль режима его работы; установка и снятие сложной осветительной арматуры бульдозера (для работы в темное время суток); выявление и обслуживание прицепов, вешных частей или цепей с целью снижения сцепления	
11	Усть-Хантайская гидроэлектростанция	Цех тепловых и электрических сетей	Электромонтер по ремонту и обслуживанию электрооборудования		6	22090	постоянный	Норм. прод. раб. вр.	08-30 - 18-00	105449	52	ст. 32 ч.1 п.6	обучение по программам профессиональной подготовки по профессиям рабочих, переподготовки рабочих, повышения квалификации рабочих в области	первичной и вторичной коммутации и дистанционного управления; Наладка, ремонт и регулирование ответственных, особо сложных, экспериментальных схем технологического оборудования, а также ответственных и экспериментальных	

12	Усть-Хантайская гидроэлектростанция	Цех тепловых и электрических сетей	Электромонтер по ремонту и обслуживанию электрооборудования	4	16550	постоянный	Норм. прод. раб. вр.	08-30 - 18-00	79003	52	ст. 32 ч.1 п.6	лицо, не моложе 18 лет, прошедшее профессиональное обучение по программам профессиональной подготовки по профессиям рабочих, переподготовки рабочих,	Обслуживание производственных участков или цехов с особо сложными схемами первичной и вторичной коммутации и дистанционного управления; Наладка, ремонт и регулирование ответственных, особо сложных, экспериментальных схем	
13	Усть-Хантайская гидроэлектростанция	Цех тепловых и электрических сетей	Электрогазоварщик	6	22090	постоянный	Норм. прод. раб. вр.	08-30 - 18-00	108860	52	14	ст. 30 ч.1 п.2	Профессиональное обучение по программам профессиональной подготовки, переподготовки, повышения квалификации по профессиям рабочих и	выполнять: ручную дуговую, плазменную и газовую сварку особо сложных аппаратов, деталей, узлов, конструкций и трубопроводов из различных сталей, чугуна, цветных металлов и сплавов, предназначенных для работы под давлением
14	Усть-Хантайская гидроэлектростанция	Электрический цех	Электрослесарь по ремонту электрооборудования электростанций	3	16080	постоянный	Норм. прод. раб. вр.	08-30 - 18-00	82178	52		ст. 30 ч.1 п.2	лицо не моложе 18 лет, имеющее среднее профессиональное образование, прошедший обязательный предвзрывительный (при поступлении на работу)	Разборка отдельных деталей (частей) гидрогенераторов и относящейся к ним пускорегулирующей аппаратуры; Вычерчивание разверток несложных деталей и разметка их для заготовки
15	Усть-Хантайская гидроэлектростанция	Электрический цех	Машинист гидроагрегатов	V	24720	постоянный	сменная	08-00 - 20-00 20-00 - 08-00	121821	52	14	ст. 30 ч.1 п.2	Лицо, имеющее среднее профессиональное образование и опыт практической работы в организациях электроэнергетики не менее одного года, или высшее образование	Эксплуатация и ведение режима работы оборудования, закрепленного за ним в течение смены; обеспечение надежной и безопасной работы оборудования; организация безопасного производства работ.
16	Усть-Хантайская гидроэлектростанция	Электрический цех	Электромонтер по обслуживанию подстанции	VI	29280	постоянный	сменная	08-00 - 20-00 20-00 - 08-00	144293	52		ст. 32 ч.1 п.6	лицо, имеющее среднее профессиональное образование и опыт практической работы в организациях электроэнергетики не менее одного года, или высшее образование	эксплуатация и ведение режима работы оборудования, закрепленного за ним в течение смены; обеспечение надежной и безопасной работы оборудования;
17	Усть-Хантайская гидроэлектростанция	Электрический цех	Лаборант химического анализа	4	15290	постоянный	Норм. прод. раб. вр.	08-30 - 17-00	75908	52		ст. 32 ч.1 п.6	Лица не моложе 18 лет; среднее профессиональное образование программы подготовки инженерно-технического персонала или основные программы профессионального обучения - программы	подготовка рабочего места и райональное распределение аналитического оборудования, приборов и оснастки для проведения работ по химическому анализу воды в системах водоснабжения, водотведения, теплоснабжения; проверка работоспособности аналитического, стандартно-метрического оборудования
18	Усть-Хантайская гидроэлектростанция	Электрический цех/Электротехническая лаборатория	Слесарь по контрольно-измерительным приборам и автоматике	5	18970	постоянный	Норм. прод. раб. вр.	08-30 - 18-00	91221	52		ст. 32 ч.1 п.6	Лица не моложе 18 лет; среднее профессиональное образование программы подготовки инженерно-технического персонала или основные программы профессионального обучения - программы	проведение технического обслуживания и поддержание в исправном состоянии оборудования и устройств, входящих в зону обслуживания ВВИИ: средств коммерческого и технического учета электроэнергии на объектах УХ ГЭС и п.
19	Усть-Хантайская гидроэлектростанция	Подстанция "Игарка"	Электрослесарь по ремонту оборудования распределительных устройств	4	18490	постоянный	Норм. прод. раб. вр.	08-30 - 18-00	79034	52		ст. 32 ч.1 п.6	Лица не моложе 18 лет; среднее профессиональное образование программы подготовки инженерно-технического персонала или основные программы профессионального обучения - программы	выполнение демонтажа (монтажа) оборудования, фундамента, опорных конструкций оборудования распределительных устройств; выполнение регулировки и ремонта инструмента и приспособлений;
20	Усть-Хантайская гидроэлектростанция	Район электрических сетей-2	Уборщик производственных помещений		11760	постоянный	Норм. прод. раб. вр.	08-30 - 17-00	45864	52		ст. 32 ч.1 п.6	Образование основное общее. без предъявления требований к опыту работы.	Уборка административных зданий и производственных и служебных помещений, коридоров, лестниц, санузлов, общественных туалетов, уборку мусора; удаление пыли, подметание и мытье вручную полов, лестничных клеток, окон, стен, потолков; уборка и дезинфицирование мебели и вещей; разведение силоса и мастилки;
РСС														
1	Усть-Хантайская гидроэлектростанция	Подстанция "Игарка"	Старший мастер		44900	постоянный	Норм. прод. раб. вр.	08-30 - 18-00	182114	52		ст. 32 ч.1 п.6	лицо, имеющее среднее профессиональное образование - программы подготовки квалифицированных рабочих и стаж работы и стаж работы в электроэнергетике не менее 3 лет	Разрабатывать годовые и месячные планы работ и составлять заявки на материалы, запасные части и оборудование. Организовывать, учёт и хранение материалов и запасных частей. Вести техническую и ремонтную документацию, осуществлять выполнение технических и эксплуатационных условий в части; выполнение технических и эксплуатационных работ по обслуживанию и мелкому ремонту оборудования и персональных компьютеров ПС «Игарка», РЭС-2; Выполнения указаний, директивных документов по ВЧИТ, мероприятия по улучшению работы оборудования; Выполнение требований
2	Усть-Хантайская гидроэлектростанция	Подстанция "Игарка"	Инженер 1 категории		34400	постоянный	Норм. прод. раб. вр.	08-30 - 18-00	134160	52		ст. 32 ч.1 п.6	лицо, имеющее высшее профессиональное (электротехническое) образование, имеющего квалификацию инженера и стаж работы по данной специальности не менее 3 лет	организация учета движения объектов недвижимости и земельных участков, подготовка и оформление документов, необходимых для получения лицензий на виды деятельности УХ ГЭС АО «НТЭК», подлежащие лицензированию, подготовка
3	Усть-Хантайская гидроэлектростанция	Производственно-технический отдел	Инженер		26800	постоянный	Норм. прод. раб. вр.	08-30 - 18-00	122288	52		ст. 32 ч.1 п.6	лицо, имеющее высшее образование (квалификация - бакалавр, специалист, магистр) без предъявления требований к стажу работы или среднее	лицо, имеющее среднее профессиональное образование с опытом работы в электрических сетях не менее 3-х лет
4	Усть-Хантайская гидроэлектростанция	Район электрических сетей-1	Мастер		39700	постоянный	Норм. прод. раб. вр.	08-30 - 18-00	181151	52		ст. 32 ч.1 п.6	лицо, имеющее высшее образование или среднее профессиональное образование с опытом работы в электрических сетях не менее 3-х лет	Организация производства работ по ремонту ВЛ обслуживаемой зоны.
5	Усть-Хантайская гидроэлектростанция	Электрический цех/Электротехническая лаборатория	Инженер 1 категории		33600	постоянный	Норм. прод. раб. вр.	08-30 - 18-00	153317	52		ст. 32 ч.1 п.6	лицо, не моложе 18 лет, имеющее высшее образование – бакалавриат и имеющий опыт работы не менее 2 лет по профилю работы сектора ВЧИТ в должности инженера 2-й категории	Обеспечение надежной и безопасной эксплуатации, проведение технического обслуживания и поддержание в исправном состоянии оборудования и устройств входящих в зону обслуживания сектора ВЧИТ, установленных на объектах УХ ГЭС АО «НТЭК»
6	Усть-Хантайская гидроэлектростанция	Электрический цех/Электротехническая лаборатория	Ведущий инженер		44400	постоянный	Норм. прод. раб. вр.	08-30 - 18-00	210701	52		ст. 32 ч.1 п.6	лицо, не моложе 18 лет, имеющее высшее образование - бакалавриат, магистратура и имеющий опыт работы не менее 3-х лет по профилю работы участка релейной защиты и противоаварийной автоматики в должности инженера 1-ой категории	обеспечение надежной и безопасной эксплуатации, проведение технического обслуживания и поддержание в исправном состоянии оборудования и устройств входящих в зону обслуживания участка РЗА; устройств РЗА и средств электрических
7	Усть-Хантайская гидроэлектростанция	Электрический цех	Начальник смены ГЭС		46300	постоянный	сменная	08-00 - 20-00 20-00 - 08-00	211267	52		ст. 32 ч.1 п.6	Лицо, имеющее высшее образование – магистратура, специалист. Повышение квалификации по программам в области оперативного управления основного оборудования ГЭС, менеджмента в электроэнергетике и электротехнике.	1. осуществлять оперативное руководство работой УХ ГЭС и части энергосистемы, а также подчиненного ему персонала; 2. обеспечить экономичную, надежную и безопасную эксплуатацию оборудования УХ ГЭС.
9	Усть-Хантайская гидроэлектростанция	Цех тепловых и электрических сетей	Инженер-технолог 2 категории		29900	постоянный	Норм. прод. раб. вр.	08-30 - 17-00	136434	52		ст. 32 ч.1 п.6	лицо, не моложе 18 лет, имеющее высшее образование - бакалавриат, специалист и прошедшее стажировку; обучение и инструктаж по охране труда. Промышленной и пожарной безопасности.	Контролирует техническое состояние и безопасную эксплуатацию устройств и оборудования кислородно-компрессорной станции, склада горюче-смазочных материалов и автозаправочной станции. Является лицом. Ответственным за безопасное производство процессов разведения вольфрама
Курейская гидроэлектростанция														
РАБОЧИЕ														
1	Курейская гидроэлектростанция	Гидротехнический цех	Обходчик гидросооружений	III	16080	временно, на период отсутствия основного работника	Норм. прод. раб. вр.	08-00 - 16-30	74350	52		ст. 32 ч.1 п.6	Среднее (полное) общее образование, либо свидетельство по профессии "обходчик гидросооружений"	Обходы и осмотры гидротехнических сооружений, выявление дефектов, повреждений, оформление журнала наблюдений
2	Курейская гидроэлектростанция	Машинный цех	Слесарь по ремонту гидротурбинного оборудования	4	18490	постоянный	Норм. прод. раб. вр.	08-00 - 17-00	88264	52		ст. 32 ч.1 п.6	Среднее профессиональное образование и удостоверение стропальщика. Стаж работы не менее одного года слесарем по ремонту гидротурбинного оборудования/монтажником гидроагрегатов 3-го разряда. Группа по электробезопасности не менее II.	Ремонт, сборка, регулировка, монтаж и испытание узлов и механизмов средней сложности основного и вспомогательного оборудования гидротурбин и механической части гидрогенераторов, дренажных насосов, запорной и предохранительной аппаратуры, грузоподъемных машин и механизмов
3	Курейская гидроэлектростанция	Машинный цех	Слесарь по ремонту гидротурбинного оборудования	5	22470	постоянный	Норм. прод. раб. вр.	08-00 - 17-00	107263	52		ст. 32 ч.1 п.6	Среднее профессиональное образование, удостоверение стропальщика, такеджаника. Стаж работы не менее 1 года слесарем по ремонту гидротурбинного оборудования 4-го разряда. Группа по электробезопасности не менее II.	Разборка, ремонт, реконструкция, сборка, регулировка, испытания и наладка сложных узлов деталей и механизмов основного и вспомогательного оборудования радиально - осевых гидротурбин.
4	Курейская гидроэлектростанция	Машинный цех	Токарь	5	18970	постоянный	Норм. прод. раб. вр.	08-00 - 17-00	86560	52		ст. 32 ч.1 п.6	Среднее (полное) общее образование, свидетельство по профессии "Токарь". Стаж работы не менее двух лет токарем 4-го разряда при наличии профессионального обучения, или не менее одного года токарем 4-го разряда при наличии среднего профессионального образования.	Токарная обработка и доводка сложных ответственных деталей и инструментов
5	Курейская гидроэлектростанция	Электрический цех	Электромонтер по обслуживанию подстанции	6	29280	постоянный	сменная	08-00 - 20-00 20-00 - 08-00	133605	52		ст. 32 ч.1 п.6	Высшее (бакалавриат) или среднее профессиональное образование в соответствии с кодом укрупненной группы 2.13.00.00 «Электро- и тепловая энергетика» ОК 009-2016. Стаж при среднем профессиональном образовании – не менее одного года с квалификацией 5	Контроль основных параметров и обслуживание основного и вспомогательного оборудования подстанции Курейской ГЭС
6	Курейская гидроэлектростанция	Электрический цех	Электрослесарь по ремонту электрооборудования электростанций	6	26 610	постоянный	Норм. прод. раб. вр.	08-00 - 17-00	126091	52		ст. 32 ч.1 п.6	Среднее профессиональное образование, свидетельства по профессиям «стропальщик», «сварщик», «такеджаник». Требования к опыту практической работы - не менее одного года слесарем по ремонту ЗТО 5-го разряда.	Ремонт с частичной заменой оборудования, монтаж, демонтаж, профилактика, регулировка и наладка электрооборудования и аппаратуры открытых и закрытых распределительных устройств напряжением до 35 кВ, демонтаж, ремонт и монтаж кабельных линий, вводимых устройств кабельной аппаратуры напряжением до 35 кВ, силовых двухобмоточных трансформаторов мощностью до 40000 кВА напряжением до 110 кВ, измерительных трансформаторов напряжением до 35 кВ, лентных и сварочных сухих и масляных трансформаторов мощностью до 6300 кВА напряжением до 35 кВ

7	Курейская гидроэлектростанция	Электрический цех	Электромонтер по ремонту обмоток и изоляции электрооборудования	5	22 470	постоянный	Норм. прод. раб. вр.	08-00 - 16-30	102379	52	ст. 32 ч.1 п.6	Среднее профессиональное образование, наличие квалификационной группы по электробезопасности не ниже 3.	Ремонт и изготовление винтовых одноходовых и непрерывных цилиндрических обмоток и изоляции силовых трансформаторов общего и специального назначения, измерительных и испытательных трансформаторов с классом напряжения до 220 кВ; ремонт и изготовление изоляции при частичной или полной переметке электрических машин переменного тока, синхронных и асинхронных электродвигателей, синхронных генераторов, машин специального назначения мощностью до 100 тыс. кВт;
8	Курейская гидроэлектростанция	Цех тепловых и электрических сетей	Электромонтер оперативно-выезной бригады	5	22470	постоянный	Норм. прод. раб. вр.	08-00 - 17-00	100104	52	ст. 32 ч.1 п.6	Среднее профессиональное образование, наличие квалификационной группы по электробезопасности не ниже 3.	Оперативное обслуживание распределительных пунктов, трансформаторных подстанций и линий электропередачи распределительных сетей, вспомогательного оборудования с обеспечением установленного режима по напряжению, нагрузке, температуре и другим параметрам.
9	Курейская гидроэлектростанция	Цех тепловых и электрических сетей	Слесарь-ремонтник	4	16550	постоянный	Норм. прод. раб. вр.	08-00 - 17-00	79003	52	ст. 32 ч.1 п.6	Среднее (полное) общее или среднее профессиональное образование, свидетельство по профессии "слесарь-ремонтник"	Ремонт, сборка, регулировка, монтаж и испытание узлов и механизмов средней сложности основного и вспомогательного оборудования котельной и тепловых сетей, насосного и котельной оборудования, дренажных насосов, запорной и предохранительной арматуры, грузоподъемных машин и механизмов.
10	Курейская гидроэлектростанция	Цех тепловых и электрических сетей	Оператор котельной	5	17320	временно, на период отсутствия основного работника	сменная	08-00 - 20-00 20-00 - 08-00	85110	52	ст. 32 ч.1 п.6	Свидетельство по профессии "Оператор котельной"	Обеспечение бесперебойного и качественного тепловодоснабжения потребителей.
11	Курейская гидроэлектростанция	Автотранспортный цех	Машинист бульдозера	6	22090	постоянный	Норм. прод. раб. вр.	08-00 - 17-00	99246	52	ст. 32 ч.1 п.6	Среднее профессиональное образование, удостоверение тракториста-машиниста соответствующей категории	Выполнение планировочных работ, зачистка бровки, разравнивание грунта, производство вскрышных работ, рыление грунта, подтягивание грунтов различных категорий к экскаваторам. Выравнивание крутых откосов, уступов, расчистка дорог и подъездных путей от снежных заносов
12	Курейская гидроэлектростанция	Автотранспортный цех	Водитель автомобилей всех типов и грузоподъемности	1	14520	постоянный	Норм. прод. раб. вр.	08-00 - 17-00	66157	52	ст. 32 ч.1 п.6	Водительское удостоверение соответствующей квалификации	Перевозка людей и грузов
13	Курейская гидроэлектростанция	Автотранспортный цех	Моторист-рулевой		16080	постоянный	Норм. прод. раб. вр.	08-00 - 17-00	73265	52	ст. 32 ч.1 п.6	Удостоверение на право управления маломерным судном с разрешающими отметками.	Поддержание в исправном состоянии системы управления, муфт сцепления, топливных баков, топливопровода, двигателя, рулевого управления, плавсредств; перемещение грузов; заправка судна горючими и смазочными материалами; смазка трущихся деталей; выполнение профилактического ремонта.
14	Курейская гидроэлектростанция	Автотранспортный цех	Слесарь по ремонту автомобилей	5	18970	постоянный	Норм. прод. раб. вр.	08-00 - 17-15	82565	52	ст. 32 ч.1 п.6	Свидетельство по профессии "Слесарь по ремонту автомобилей"	Ремонт, диагностирование, наладка и регулировка систем и агрегатов автомобилей всех типов и грузоподъемности и автобусов (далее АТС), выявление и устранение дефектов, неисправностей в процессе обслуживания и ремонта, сборки регулировки и испытания агрегатов, узлов и приборов АТС
15	Курейская гидроэлектростанция	Автотранспортный цех	Слесарь по топливной аппаратуре	5	18970	постоянный	Норм. прод. раб. вр.	08-00 - 17-15	82565	52	ст. 32 ч.1 п.6	Свидетельство по профессии "Слесарь топливной аппаратуре"	Ремонт, испытания и регулировка всех узлов и агрегатов топливной аппаратуры бензиновых и дизельных двигателей.
16	Курейская гидроэлектростанция	Автотранспортный цех	Машинист автогрейдера	6	22090	постоянный	Норм. прод. раб. вр.	08-00 - 17-15	94594	52	ст. 32 ч.1 п.6	Среднее профессиональное образование, стаж не менее одного года по профессии машиниста автогрейдера 5-го разряда.	Выполнять работы по профилированию земляного полотна дороги, по разработке и перемещению грунтов, планировке площадей при устройстве выемок, насыпей, работы по очистке дорожного полотна и территорий от снега, льда и снегового наката.
РСС													
1	Курейская гидроэлектростанция	Электрический цех	Инженер 1 категории		38200	постоянный	Норм. прод. раб. вр.	08-00 - 17-15	167603	52	ст. 32 ч.1 п.6	Высшее профессиональное (электротехническое) образование - бакалавра или магистра, направление подготовки «Электроэнергетика и электротехника». Стаж работы не менее 2 лет по профилю работы участка	Контроль и анализ работы устройств РЗА Курейской ГЭС
2	Курейская гидроэлектростанция	Электрический цех	Старший мастер		49300	постоянный	Норм. прод. раб. вр.	08-00 - 17-15	216304	52	ст. 32 ч.1 п.6	Высшее профессиональное образование - магистратура, специалитет, направление подготовки «Электроэнергетика и электротехника». 5.2 Стаж работы не менее 3 лет на инженерно-технических и руководящих должностях в организациях электроэнергетики или отраслях, связанных с профилием.	Техническое обслуживание и ремонт устройств основных и резервных защит линий 220кВ, трансформаторов, контроль за автоматикой управления выключателями 220кВ, высокочастотным оборудованием, центральной сигнализацией.
3	Курейская гидроэлектростанция	Производственно-технический отдел	Специалист		21300	временно, на период отсутствия основного работника	Норм. прод. раб. вр.	08-30 - 16-57	93454	52	ст. 32 ч.1 п.6	Высшее профессиональное (экономическое или техническое) образование без предъявления требований к стажу работы, либо среднее профессиональное (экономическое или техническое) образование и стаж работы в должности техника не менее 3 лет, либо	Работа над контролем соблюдения на Курейской ГЭС действующего экологического законодательства, инструкций, стандартов и установленных нормативов (лимитов) выбросов, сбросов вредных (загрязняющих) веществ в окружающую среду, размещения отходов в области охраны окружающей среды.
4	Курейская гидроэлектростанция	Машинный цех	Мастер		41400	постоянный	Норм. прод. раб. вр.	08-00 - 17-15	181643	52	ст. 32 ч.1 п.6	Высшее профессиональное (техническое) образование и стаж работы на производстве не менее 1 года или среднее профессиональное (техническое) образование и	Поддержание постоянной эксплуатационной готовности и обеспечение надёжной, безаварийной работы подъёмных сооружений Курейской ГЭС посредством организации своевременного и качественного технического обслуживания
5	Курейская гидроэлектростанция	Гидротехнический цех	Инженер		23400	временно, на период отсутствия основного работника	Норм. прод. раб. вр.	08-30 - 16-57	102668	52	ст. 32 ч.1 п.6	Высшее (техническое ПГС или ГТС) образование – бакалавриат без предъявления требований к стажу работы, или средне-профессиональное (техническое) образование и стаж работы на энергетическом	Контроль за проведением технического обслуживания ГТС, за состоянием контрольно-измерительной аппаратуры, анализ показаний контрольно-измерительной аппаратуры.